

# 1

## Regionální a odvětvové determinanty podnikání

*Lokalizační rozhodování je velmi podstatnou součástí podnikatelských záměrů a prostor představuje významný faktor ovlivňující ekonomické parametry podnikání. Jednotlivé regiony se liší nejen z hlediska zdrojového vybavení, ale i z hlediska ekonomických výstupů a efektivnosti, a to i v podmínkách ČR, jak prokazuje rovněž intenzí charakteristika našich krajů.*

*Na druhou stranu konkrétní podmínky podnikání jsou determinovány odvětvovou příslušností. Sektorový vývoj české ekonomiky koresponduje s vývojem vyspělých zemí a převažujícím sektorem jsou služby – tedy terciární sektor. Co do výkonnosti ale v odvětvové struktuře české ekonomiky dominuje zpracovatelský průmysl.*

*Ekonomická báze českých krajů se vyznačuje značnou diverzitou, dominantní bazická odvětví vykazují určitá specifika – bariéry i šance – dalšího hospodářského rozvoje. To vše představuje faktory spolupůsobící při rozhodování o zakládání či expanzi podniku z hlediska regionálního i odvětvového.*

---

### 1.1 Podnik v prostoru a regionu

Podnikání se realizuje v čtyřrozměrném prostředí. Stejně jako je významný čas a dynamika vývoje, ovlivňuje podnikání jeho prostorová dimenze. Prostor, v němž operují jednotlivé subjekty strany nabídky i poptávky, je jednak rozděljuje, jednak spojuje. Odloučenost subjektů v prostoru vyvolává transakční náklady umožňující naplnit sociálně-ekonomický cíl produkce, tedy spotřebu. Význam prostorové dimenze<sup>1</sup> podnikání se v čase mění. Ekonomika je ovlivňována technickým a technologickým rozvojem, které však nejsou spjaty jen se změnou způsobu výroby a změnou konečného produktu.

<sup>1</sup> S ohledem na nutnost zohlednit při ekonomických aktivitách prostorovou dimenzi není překvapující, že Nobelova cena za ekonomii byla pro rok 2008 udělena Paulu Krugmanovi za studie v oblasti ekonomické geografie a mezinárodního obchodu, resp. za analýzu obchodních zvyklostí (vzorů chování) a lokalizaci ekonomické aktivity. P. Krugman se zamýšlí nad příčinami konkurenční výhody zemí z hlediska jejich geografického umístění, porovnává přínosy lokálních, resp. masových globálních produkci a jejich efektivitu.

V důsledku technického a technologického pokroku se mění výrobní, distribuční i prodejní procesy, dochází jak ke změnám tržních struktur, tak i sektorových a odvětvových struktur jednotlivých ekonomik. „*Trhy se stávají otevřenější a konkurence v poslední době výrazně silí. (...) Pokrok v technologiích umožňuje komunikovat a řídit v globálním měřítku, podporuje nové podnikatelské modely, inovativní produkty, služby, nová řešení.*“ [Harford, 2008] Změny v současné ekonomice odpovídají míře implementace nikoli pouze technických a technologických změn, nýbrž jde o celý komplex faktorů, které lze označit pojmem technicko-technologicko-ekonomický pokrok (dále jen „TTE pokrok“) [Kraft & Kraftová, 2009].

Výkonnost ekonomiky, resp. otázka ekonomického růstu či společensko-ekonomického rozvoje, je jednou z ústředních otázek ekonomické teorie i praxe. Přes většinové pozitivní vnímání ekonomického růstu jako zvyšování blahobytu vystupují i ekonomové, kteří podněcují k zamyšlení nad tím, kdy je růst ještě přínosem a kdy s sebou přináší negativa v podobě ztráty morálních hodnot či ekologické zátěže. Přesto však zůstává růst ekonomiky cílem vlád jednotlivých států i deklarovaným cílem Evropské unie, která si v současnosti vytyčuje nové rozvojové cíle do roku 2020 a hledá cesty jejich naplnění.

Přitom je třeba zohledňovat tři hlavní determinanty současné reality: globální charakter ekonomiky, TTE pokrok zhmotňovaný v inovacích a vývojové cykly a trendy. Jádrem strategického dokumentu Evropské unie „Evropa 2020“ jsou tři priority, které jednak navazují na dosavadní strategické materiály, jednak se vzájemně podporují a nabízejí vizi evropského sociálně tržního hospodářství pro 21. století. Jde o růst inteligentní – vyvíjet ekonomiku založenou na znalostech a inovacích; růst udržitelný – podporovat konkurenceschopnější a ekologičtější ekonomiku méně náročnou na zdroje; růst podporující začlenění – podporovat ekonomiku s vysokou zaměstnaností, jež se bude vyznačovat hospodářskou, sociální a územní soudržností. [EK, 2010]

Přestože TTE pokrok značnou měrou „zmenšuje“ prostor a „přibližuje“ ekonomické subjekty strany nabídky a strany poptávky, stále jsou pro realizaci podnikatelských záměrů důležitá lokalizační rozhodování.

### 1.1.1 Lokalizace podnikatelské aktivity v prostoru

Součástí ekonomické teorie jsou tzv. lokalizační teorie. Otázka, jak prostor ovlivňuje efektivnost produkce, podněcovalo k odborným úvahám odedávna. Stručný přehled hlavních lokalizačních teorií podává tabulka 1-1.

Tabulka 1-1 Přehled vývoje lokalizačních teorií

doba	představitel	zaměření zkoumání
15.–17. století	merkantilisté	Prostor jako ekonomický činitel, ekonomický systém založený na mezinárodním obchodě.
18. století	fyzikráte	Půda jako zdroj bohatství, vztah mezi městem a venkovem.
1723–1790	Adam Smith	Problém polohy, vliv dopravních nákladů na hodnotu zboží.
1772–1823	David Ricardo	Teorie pozemkové renty podle úrodnosti a polohy pozemku.
1783–1850	Johann Heinrich von Thünen	Ucelená teorie rozmístění zemědělské výroby, vymezení polohové renty, která klesá s růstem vzdálenosti od místa poptávky. Později využita v urbanistické ekonomice.
1832–1918	Wilhelm Launhardt	Metoda lokalizačních trojúhelníků ve zkoumání dopravních nákladů, které závisí na vzdálenosti a váze přepravovaných komodit.
1868–1958	Alfred Weber	Teorie lokalizace průmyslového podniku s cílem minimalizace dopravních nákladů spojených se vstupy i výstupy. Analýza aglomeračních výhod a nevýhod.
1842–1924	Alfred Marshall	Hodnocení lokalizace podle růstu populace, úrovně dopravy a úrovně propojení s existujícími trhy.
1895–1973	Harold Hotelling	Vliv konkurence na lokalizační rozhodnutí – vede k prostoro- vému seskupování konkurujících si subjektů.
1893–1969	Walter Christaller	Teorie centrálních míst, v níž vymezuje nepokrytý tržní prostor, překrývání tržních prostorů, což ústí v hexagonální prostorovou strukturu trhu.
1906–1945	August Lösch	Model struktury centrálních míst jako kombinace teorie trhu a lokalizační teorie.
1919–2010	Walter Isard	Lokalizační úlohu transformuje do substituční úlohy – náklady libovolného typu lze substituovat náklady jiného typu s možností prostorového zachycení.

Velká pozornost byla v poslední třetině 20. století věnována i normativním optimalizačním lokalizačním úlohám, např. S. L. Hakimi (1964); G. Y. Handler a P. B. Mirchandani (1979); O. Kariv a S. L. Hakimi (1979); P. B. Mirchandani a R. L. Francis (1990); J. F. Thisse a H. G. Zoller (1983); M. S. Daskin (1995). Tyto úlohy mají složitá matematická řešení.

Kromě toho byly lokalizační teorie rozvíjeny i v tzv. urbanistické ekonomice a v urbanismu samotném, např. Ernest W. Burgess (1925) – teorie koncentrických zón; Homer Hoyt (1939) – teorie klínu jako směru rozvoje města; Chauncy D. Harris a Edward L. Ullman (1945) – teorie vícenásobných jader, město jako polycentrický prostor; William Alonso (1964) – model lokalizace domácností.

*Pozn.: V závorkách jsou uvedeny roky publikací významných děl zmíněných autorů.*

*Zdroj: zpracováno s využitím [Samson a kol., 2001]*

Jeden z nejvýznamnějších představitelů lokalizačních teorií Alfred Weber vymezil ekonomickou podstatu prvků, které vedou k určitému rozhodnutí o lokalizaci podniku – tzv. lokalizačních faktorů –, jako úsporu nákladů, které podnik svým prostorovým umístěním dosáhne. **Weberova lokalizační teorie** zahrnuje tři hlavní faktory, které ovlivňují lokalizační rozhodování.

Jde o:

- i) **index materiálu** – hledá optimální dopravní náklady z hlediska relace hmotnosti materiálových vstupů a výstupů v podobě výrobku; přitom rozlišuje dva typy odvětví – „weight losing industry“ (hmotnost konečného produktu je nižší než hmotnost vstupů) a „weight gaining industry“ (konečný produkt je těžší než materiálové vstupy), v tomto druhém případě jde zpravidla o odvětví, která využívají ubikvitní materiálové vstupy;
- ii) **index práce** – nižší náklady práce mohou být důvodem pro větší dopravní vzdálenost a stávají se pak rozhodujícím lokalizačním faktorem; i v tomto případě rozlišuje dva případy – nekvalifikovanou pracovní sílu, kterou považuje více méně za ubikvitní, a vysoce kvalifikovanou pracovní sílu, která je často nedostatková;
- iii) **index aglomerace/deglomerace** – aglomeraci chápe jako prostorovou koncentraci podniků v relativně malém prostoru, která umožňuje snížit náklady na výrobu; uvědomuje si rovněž otázku optimálního rozsahu aglomerace, po jehož překročení dochází ke ztrátám plynoucím z nadměrné koncentrace průmyslu, která vyvolává deglomeraci – podniky opouštějí daný prostor.

Kategorizace hlavních lokalizačních faktorů tedy implicitně zahrnuje odvětvovou odlišnost jejich preferencí. Přestože Weberova teorie byla podrobena kritice, našla i své příznivce, kteří ji dále rozvíjeli. V dnešní době jsou lokalizační rozhodování stále velmi aktuální a získávají navíc globálně celosvětový rozměr. Stále k těm nejvýznamnějším lokalizačním faktorům patří:

- dostupnost (blízkost) materiálových vstupů,
- dostupnost a charakter pracovní síly,
- dokonalost a dostupnost dopravní infrastruktury,
- blízkost zákazníků (velikost trhu).

Lokalizační teorie pracují s prostorem, resp. ekonomickým prostorem v obecném pohledu, jenž je dále rozšiřován o aspekt regionální, přičemž pojmy prostor a region nejsou identické.

### 1.1.2 Dislokace podnikatelských aktivit a rozvoj regionu

Definování regionu se neobejde zcela bez problémů. Pojem „region“ se různě používá v každodenních diskuzích, stejně jako ve vědecké literatuře. Výstižně se k této otázce vyjádřil J. Beaujeu-Garnier: „(...) málo termínů je tak neprecizních jako slovo region. Označuje všechno pro všechny a používá se současně jak v hovorovém jazyce, tak i v technickém slovníku ekonomů a administrátorů, současně i v geografických publikacích a turistických brožurách (...)“ [Žitek, 2002]. Například Robert Murray

Haig odvozuje pojem region v rámci městského plánování New Yorku, kdy do něj zahrnuje samotné město New York a jeho okolí. Takový region posléze označuje jako „New York region“ [Haig, 1926].

Region má pochopitelně rovněž prostorovou (a geografickou) dimenzi, kromě toho jej lze definovat jako relativně otevřený sociálně-ekonomický systém, jemuž je vlastní struktura prvků daná vztahy mezi nimi a cílová funkce, kterou lze chápat jako jeho vyvážený a udržitelný rozvoj. Region je zpravidla i institucionálně zastřešen.

Od poloviny 50. let 20. století se v rámci regionálních věd rozvíjí regionální ekonomie jako ekonomická vědní disciplína, která zkoumá tvorbu a užití bohatství v regionálním kontextu.<sup>2</sup> V průběhu této relativně krátké doby byla vypracována řada teorií a modelů regionálního rozvoje, jejichž stručný přehled (ač nikoli vyčerpávající) podává tabulka 1-2.

**Tabulka 1-2** Přehled teorií regionálního rozvoje

doba	představitel	teorie a modely
1955	F. Perroux	Teorie pólů rozvoje jako reakce na neoklasický předpoklad tendence k rovnováze; polarizace je přirozeným výsledkem růstu, který se odvíjí od lokalizace hnacích sil a na ně navázaných odvětví v daném prostoru (pólu).
1955	D. C. North	Teorie exportní báze založená na otevřenosti regionálních ekonomik, průmysl je rozdělen na bazický (exportující) a nebazický (neexportující, výroba pro regionální spotřebu).
1957	G. Myrdal	Teorie kumulativní příčinnosti – protiklad neoklasické konvergenční teorie – dokládá, že v průběhu vývoje dochází k divergenci regionů. Regionální disparity jsou způsobeny pozitivními efekty šíření (růst jádra podporuje periférii), ale též negativními efekty šíření, kdy rozvoj jádra vyvolává stagnaci (absenci potřeby rozvoje) periférie.
1966	J. Friedmann	Model centrum – periférie založený na interregionálních vztazích mezi centrálním a periferním regionem. Polarizace je ekonomicky zapříčiněna snahou o realizaci úspor jednak interních (úspory z rozsahu proti zákonu klesajících výnosů), jednak externích (výhodná prostorová lokalizace).
1980, 1991	P. Krugman (A. J. Venables, M. Fujita)	Nová ekonomická geografie a nová obchodní teorie – základem obou je předpoklad, že ekonomický vývoj je vývojem od nahodilosti k rovnováze, hlavní mechanismy regionálního vývoje jsou rostoucí úspory z rozsahu, nedokonalá konkurence, externí úspory, aglomerační výhody, nehomogenita produkce, klesající dopravní náklady. Modely jsou založeny na Dixit-Stiglitzově modelu monopolistické tržní struktury.

*Zdroj: zpracováno s využitím [Samson a kol., 2001]*

<sup>2</sup> Za zakladatele regionálních věd je považován americký ekonom Walter Isard, který v roce 1956 inicioval založení Regional Science Association.

V návaznosti na vymezení nového paradigmatu regionálního rozvoje na konci 20. století, které lze heslovitě vyjádřit slovy „*od budování fyzické infrastruktury k utváření relační infrastruktury pro společnou činnost založenou na důvěře, reciprocitě a spolupráci s cílem dosažení vzájemného prospěchu*“ [Morgan & Nauvelaers, 1999], se hledají nové přístupy k hodnocení regionální politiky, které akcentují rostoucí význam vzdělávání, inovací a povzbudivého růstu [Diez, 2001].

Regiony se snaží nabídnout vhodné podmínky pro fungování jednotlivých subjektů, a to především podniků a jednotlivců. Působením v daném regionu pak tyto subjekty získávají určitou výhodu, kterou by v jiném regionu vůbec nezískaly, nebo by ji nezískaly v takovém rozsahu, a tím zvyšují svoji vlastní konkurenceschopnost. Regiony tedy mezi sebou soutěží o přitažení či udržení investic (kapitálu) a obyvatelstva.

**Lokalizační faktory**, které hrají roli při volbě regionu pro alokaci podnikatelské aktivity, podléhají vývoji. Na celé spektrum lokalizačních faktorů upozorňuje již v roce 1926 i Haig – od přírodních (klima, přírodní zdroje) přes transport (vývoj dopravy váže na technický pokrok)<sup>3</sup> až po zcela neracionální či racionální, ale ryze osobní důvody. (Podle něj řada podnikatelů na otázku týkající se příčiny jejich lokalizačních rozhodnutí odpovídá „*God knows. – Bůh ví*“.) Na druhou stranu ale uvádí, že i všechny tyto faktory ve svém souhrnu ukazují trendy, které lze teoreticky rozpracovat jako vzory chování – lokalizačních rozhodnutí. Haig sám akcentuje tři hlavní faktory lokalizačních rozhodování:

- i) dvě fyzikální vlastnosti produkce **váhu a množství**, a to ve vazbě na problematiku transportu;
- ii) **rodinu** (rodinná jednotka chce žít společně a přítom jejich pracovní zaměření bývá odlišné, to vytváří prostor pro rozmanitost ekonomických činností v regionu);
- iii) **odborny** (vysoká odborová organizovanost spojená s vysokou hustotou pracujících v místě či regionu přináší vysoké mzdové nároky, což vyvádí podnikatele do jiných míst, kde odbory takový vliv nemají) [Haig, 1926].

Tradiční lokalizační faktory (zejména dostupnost vstupů a dopravy) stále více doplňují tzv. měkké faktory, jako např. bezpečnost, vstřícnost veřejné správy.<sup>4</sup>

Mezi nejvýznamnější faktory regionální lokalizace podnikatelských aktivit v současnosti patří:

- vybavenost regionu technickou infrastrukturou,
- dostupnost vhodných ploch nebo budov pro podnikání,
- kvalifikace a mzdová náročnost pracovní síly,

<sup>3</sup> Ve své době predikuje intenzivní rozvoj zejména letecké dopravy; dostupnost dopravních prostředků chápe jako limitující faktor regionální specializace; definuje „dokonalou dopravu“ jako dopravu prostou nákladů na čas a energii [Haig, 1926].

<sup>4</sup> Od roku 2008 se v ČR každoročně pořádá soutěž „Město pro byznys“, jejíž 50 kritérií pokrývá 6 oblastí. Pět z nich je založeno na kvantitativních ukazatelích: podnikatelské prostředí, lokalita, podmínky pracovního trhu, přístup veřejné správy a cenové podmínky; šestou oblast představuje kvalitativní výzkum – subjektivní hodnocení výše zmíněných oblastí jednotlivými podnikateli. Jde o velmi zajímavý počín, který managementu měst může být dobrým benchmarkem, podnikatelům pak může sloužit jako vodítko pro jejich lokalizační rozhodnutí, případně pro ovlivňování parametrů daného města ku svému prospěchu.

- fungování veřejné správy a veřejného sektoru,
- bezpečnost.

Přitom význam tradičních lokalizačních faktorů se v důsledku TTE pokroku snižuje. V dnešním globalizované ekonomice již zdaleka neplatí Haigova teze poplatná počátku 20. století: „*Spotřeba a produkce jsou prakticky simultánní procesy a musí být realizovány většinou na stejném místě.*“ [Haig, 1926]

Na vhodné dislokaci podnikatelských aktivit má zájem i vláda, neboť napomáhá naplňování cílů regionální politiky. Ty byly v ČR po roce 2000<sup>6</sup> charakterizovány jako prorůstové, spočívající v aktivizaci nedostatečně využívaného potenciálu a podpoře hospodářského rozvoje regionů, a vyrovnávací, tj. sledující snižování meziregionálních rozdílů a pomoc ekonomicky slabším oblastem, jež by nebyly schopny zvládnout změny v ekonomické a sociální struktuře vlastními silami. Pro koordinaci a realizaci hospodářské a sociální soudržnosti se zřizují regiony soudržnosti, které jsou základním prvkem pro posuzování alokace prostředků kohezní politiky EU a pro hodnocení dopadů této politiky. V ČR je osm regionů soudržnosti vymezeno zákonem<sup>7</sup>, jejich územní vymezení je totožné s územními statistickými jednotkami NUTS 2 a v jejich čele působí regionální rady.

Zvláštní regionální entitou se koncem 20. století stávají v rámci Evropské unie tzv. euroregiony, jejichž postavení vymezuje Madridská úmluva z roku 1980. Euroregion představuje formu spolupráce regionů přes hranice jednotlivých zemí: Základem je spolupráce hospodářská, zvyšuje se ale i spolupráce v oblasti kultury, realizovaná na základě dohod.<sup>8</sup> Počínaje plánovacím obdobím 2007–2013, kdy byla vytýčena jako třetí cíl regionální politiky „Evropská územní spolupráce“, bylo nařízením Evropského parlamentu a Rady v roce 2006 upraveno postavení „evropských seskupení pro územní spolupráci“ (ESUS), která na rozdíl od euroregionů mají právní subjektivitu. Evropská unie tyto formy spolupráce finančně podporuje. Před vstupem do EU tak např. ČR využívala prostředky pro rozvoj euroregionů z programu PHARE, po roce 2004 z programu INTERREG, v plánovacím období 2007–2013 z operačního programu Meziregionální spolupráce.

<sup>5</sup> Pojmy lokalizace a dislokace mají shodný slovní základ, často se užívají jako synonyma vyjadřující rozmístění či rozmístění prvků v prostoru. Rozdíl lze vnímat z hlediska míry obecnosti a dynamiky: lokalizace chápána v obecnějším slova smyslu představuje proces a tendenci v chování subjektů, vedle toho dislokace bývá chápána jako stav vyplývající z realizovaného rozhodnutí.

<sup>6</sup> Viz zákon č. 248/2000 Sb., o podpoře regionálního rozvoje, v platném znění.

<sup>7</sup> Ibidem, § 15: Jedná se o tyto regiony soudržnosti:

Praha, vymezený územím hlavního města Prahy,  
 Střední Čechy, vymezený územím Středočeského kraje,  
 Jihozápad, vymezený územím Jihočeského a Plzeňského kraje,  
 Severozápad, vymezený územím Karlovarského a Ústeckého kraje,  
 Severovýchod, vymezený územím Libereckého, Královéhradeckého a Pardubického kraje,  
 Jihovýchod, vymezený územím Jihomoravského kraje a Kraje Vysočina,  
 Střední Morava, vymezený územím Olomouckého a Zlínského kraje,  
 Moravskoslezsko, vymezený územím Moravskoslezského kraje.

<sup>8</sup> Subjekty České republiky se účastní ve 14 euroregionech a 3 ESUS. Spolupráce je dvou až čtyřstranná, probíhá nejčastěji s regiony Polska, Německa, Slovenska, ale i Rakouska a Maďarska.

## 1.2 Porovnání ekonomického prostředí regionů ČR

Podnikatelské prostředí regionů (krajů<sup>9</sup>) České republiky je ovlivňováno řadou parametrů, z nichž některé lze kvantifikovat, čímž je usnadněno jejich porovnání.<sup>10</sup> Na tomto místě jsou zachyceny vybrané výsledky komparační studie regionů ČR, které obsahují:

- I. dynamiku změn podnikatelských subjektů;
- II. indikátory týkající se ekonomických zdrojů:
  - i) počtu obyvatel v krajích a jeho migrace,
  - ii) míry ekonomické aktivity,
  - iii) investic v podobě hrubé tvorby fixního kapitálu;
- III. indikátory týkající se ekonomických výstupů:
  - i) čistého disponibilního důchodu domácností na obyvatele,
  - ii) hrubého domácího produktu na obyvatele.

### I. Dynamika změn podnikatelských subjektů

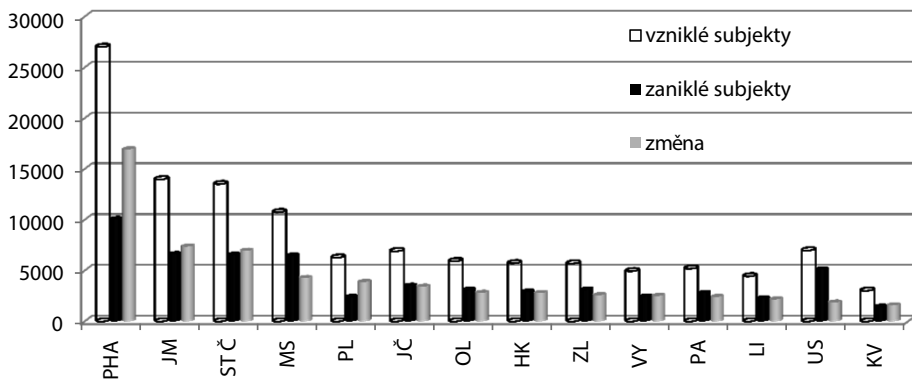
Změny v počtu podnikatelských subjektů jsou nejvyšší ve „velkých krajích“ z hlediska počtu obyvatel, tj. v Praze, v krajích Jihomoravském, Středočeském a Moravskoslezském. Nejnižší aktivita je v tomto směru zaznamenána v kraji Karlovarském, Libereckém a Vysočině. Např. v roce 2010 ve všech krajích převyšuje počet nově vzniklých podniků počet zaniklých subjektů. Viz graf 1-1, v němž jsou kraje řazeny sestupně podle velikosti změny – čistého přírůstku podniků.

<sup>9</sup> Jednotlivé kraje jsou v grafech označovány takto:

PHA	Hlavní město Praha	HK	Královéhradecký kraj
STČ	Středočeský kraj	PA	Pardubický kraj
JČ	Jihočeský kraj	VY	Kraj Vysočina
PL	Plzeňský kraj	JM	Jihomoravský kraj
KV	Karlovarský kraj	OL	Olomoucký kraj
US	Ústecký kraj	ZL	Zlínský kraj
LI	Liberecký kraj	MS	Moravskoslezský kraj

<sup>10</sup> V souladu s metodikou ESA 1995 jsou zjišťovány ukazatele regionálních účtů – hrubý domácí produkt (HDP), hrubá přidaná hodnota (HPH), tvorba hrubého fixního kapitálu (THFK), zaměstnanci a zaměstnanost – pracovištní metodou, tzn., že ukazatele za podniky jsou alokovány do regionů podle lokalizace příslušné místní jednotky. HPH za multiregionální organizace je do regionů alokována ve struktuře mezd vyplácených v jednotlivých krajích. Ukazatele účtů domácností se pak vztahují k místu bydliště domácností [ČSÚ, 2012a].



**Graf 1-1** Vznik a zánik podniků v krajích ČR v roce 2010

Zdroj: vlastní zpracování na základě dat ČSÚ [ČSÚ, 2012b]

## II. Indikátory týkající se ekonomických zdrojů

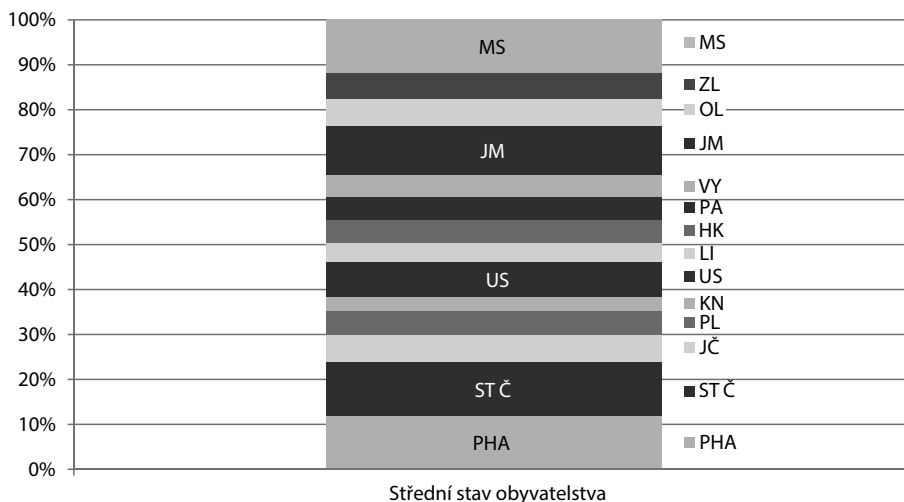
Významnou regionální charakteristikou je stav a složení obyvatelstva i zájem lidí žít v příslušném regionu. Pro podniky orientující se na regionální a lokální trh jsou rovněž relevantní kvantitativní i kvalitativní charakteristiky subjektů strany poptávky – obyvatel i dalších podniků a organizací – potenciálních odběratelů.

Podnikatelské prostředí je dále v tomto ohledu determinováno mírou ekonomické aktivity, tj. podílu počtu pracovní síly na počtu všech osob starších 15 let v regionu, a dalšími kvalitativními charakteristikami souvisejícími zejména s otázkou kvalifikace, zdravotního stavu a věkového složení obyvatel.

Graf 1-2 dokumentuje rozložení počtu obyvatel v rámci českých krajů: přes 50 % obyvatel žije v pěti krajích ČR, a to v Praze, Středočeském a Moravskoslezském kraji (v každém 12 % obyvatel), dále v Jihomoravském kraji (11 %) a v Ústeckém kraji (8 %). Zbývajících 9 krajů se dělí o 45 % obyvatel ČR.

Při zpětném pohledu na dynamiku změn podnikatelských subjektů (viz graf 1-1) si lze povšimnout jisté souvislosti s počtem obyvatel – i v Ústeckém kraji je v r. 2010 dynamika změn podnikatelských subjektů relativně vysoká, nicméně konečný efekt, čistý přírůstek podniků, patří k nejmenším.

**Graf 1-2** Počet obyvatel krajů ČR v roce 2010



Zdroj: vlastní zpracování na základě dat ČSÚ [ČSÚ, 2012b]

Migrační přírůstek obyvatel, tj. rozdíl mezi obyvateli plynoucími do regionu a naopak z něj, doznává pozitivní hodnoty v roce 2010 v 5 krajích ze 14, a to ve Středočeském kraji a Praze, v menším měřítku pak v kraji Jihomoravském, Pardubickém a Jihočeském, jak je patrné z grafu 1-3. Ostatní kraje, které dosahují záporného migračního přírůstku, nejsou při „volbě nohou“ obyvateli preferovány, resp. počet odcházejících osob, které volí pro svůj život jiný region, převyšuje počet osob daný region ke svému životu volící.