

SPECIÁL PRO ŠKOLNÍ DRUŽINY

2 | 2018



ČINNOST ŠKOLNÍ DRUŽINY
A ŠKOLNÍHO KLUBU
NA 2. POLOLETÍ ŠKOLNÍHO
ROKU

POVĚŘENEC PRO OCHRANU
OSOBNÍCH ÚDAJŮ

MŠMT PODPOŘÍ
SPORTOVÁNÍ ŽÁKŮ
V DRUŽINÁCH
Z DOTAČNÍHO PROGRAMU

VÝROBA SNĚŽÍTEK,
DÓZIČEK A SVÍCNŮ



LEGISLATIVA

Činnost školní družiny a školního klubu na 2. pololetí školního roku 2017/2018

PhDr. Mgr. Monika Puškinová, Ph.D.

Cílem článku je shrnout základní momenty činnosti školní družiny a školního klubu ve 2. pololetí školního roku 2017/2018.

2

Pověřenec pro ochranu osobních údajů ve školní družině

Mgr. Alice Frýbová, RNDr. Ing. Eva Urbanová

Povinnost jmenovat pověřence pro ochranu osobních údajů je jedním z velmi palčivých témat pro veřejné subjekty. Kdo to je? Jak si pověřence vybrat?

6



INFORMACE MŠMT

MŠMT podpoří sportování žáků v družinách z dotačního programu

PhDr. Karel Kovář, Ph.D.

Dvouleté ověřování projektu „Hodina pohybu navíc“ přineslo pozitivní výsledky, kvalitní metodiky a zaškolené trenéry i učitele. MŠMT proto v příštím pololetí finančně podpoří školy, které budou novou metodiku využívat, z dotačního programu pro oblast školního sportu.

8



ŘÍZENÍ A SEBEŘÍZENÍ

Důležitá je pohoda

Mgr. Irena Trojanová, Ph.D.

Pojďme se na konflikt podívat jinými očima. Zkusme si ho vysvětlit, najít jeho příčiny i způsob vyhodnocení, a hlavně si ho představit jako něco, co může školní družinu, ač se to nezdá, posunout vpřed.

9



ZAMYŠLENÍ NAD

Cesta k profesionalitě vede přes sebepoznání a osobní rozvoj

Mgr. Karla Maříková

Jako lektorka takzvaných soft skills neboli psychosociálních dovedností a jako supervizorka pomáhajících profesionálů se pracovně angažuje zejména v oblasti školství a sociální práce. Stále častěji se stává, že pracuje jako supervizorka s celým týmem školní družiny nebo v rámci dalšího vzdělávání vede semináře určené výhradně této skupině pedagogických pracovníků, respektive pracovníků.

12



KLIMA ŠKOLNÍ DRUŽINY

Vychovatelky – kategorie pomáhající profese

Mgr. Martina Chmelová

V tomto článku se věnuje povolání vychovatelky ve školní družině z pohledu kategorie pomáhající profese. Ukazuje některá specifika a důležité souvislosti vývoje dětí, potřeby poskytované podpory a z toho plynoucích nároků na vychovatelskou činnost.

15



TVOŘÍME

Výroba sněžítek, dóziček a svícňů

Alexandra Hejlová

Jak vykouzlit z obyčejných sklenic od okurek, zelí či marmelád krásná třpytivá sněžitka? V článku se také dočtete, jak vyrobit luxusně vypadající dózy na různé věci – tužky, pastelky apod.

17



INOVACE A INSPIRACE ZE ŠD

Lexikon NEJ pohádkových bytostí

Jaroslava Pachlová

V našem projektu jsme se zaměřili na budování vztahů žáků ke čtení a knize jako takové. Jako motivaci jsme použili didaktickou hru zaměřenou na podporu čtení. Jak probíhala spolupráce v rámci eTwinningového projektu s partnery ze Slovenska a Polska?

21

Činnost školní družiny a školního klubu na 2. pololetí školního roku 2017/2018

PhDr. Mgr. Monika Puškinová, Ph.D.,
specialistka na školskou problematiku



Cílem článku je shrnout základní momenty činnosti školní družiny a školního klubu ve 2. pololetí školního roku 2017/2018. Jednotlivé činnosti se vztahují jak na veřejné, tak i na neveřejné subjekty (školy). Pokud se některé činnosti vztahují pouze na veřejné školy, je tato skutečnost zdůrazněna.

■ ÚNOR

Nařízení Evropského parlamentu a Rady (EU) 2016/679 ze dne 27. dubna 2016 o ochraně fyzických osob v souvislosti se zpracováním osobních údajů a o volném pohybu těchto údajů a o zrušení směrnice 95/46/ES (Obecné nařízení o ochraně osobních údajů) (dále jen „Nařízení“) často označované zkratkou GDPR (GDPR – General Data Protection Regulation) bude v evropském prostoru od 25. května 2018 stanovovat pravidla pro zpracování osobních údajů.

Uvedené Nařízení se vztahuje i na činnost školní družiny a školního klubu¹ a je účelné nejpozději od začátku druhého pololetí školního roku 2017/2018 zahájit přípravu aplikace Nařízení. Základem této přípravy je „**mapování**“ **současného zpracování osobních údajů**, které je založeno zejména na zjištění následujících skutečností: jaké osobní údaje jsou zpracovávány, za jakých účelů, na jakém právním základě a jaké jsou používány prostředky při zabezpečení osobních údajů.

V únoru, na začátku druhého pololetí školního roku 2017/2018, je také vhodné **zrekapitulovat výsledky poskytování podpůrných opatření** (pokud jsou v rámci zájmového vzdělávání ve školní družině a školním klubu poskytována). Připomeňme, že vyhodnocování poskytování podpůrných opatření je spojeno jak s podpůrnými opatřeními prvního stupně, tak druhého až pátého stupně (viz § 10 odst. 5, § 16 odst. 4 vyhlášky č. 27/2016 Sb., ve znění pozdějších předpisů).

V případě školní družiny nebo školního klubu, které zřizuje stát, kraj, obec nebo svazek obcí, a jejichž vychovatelé jsou odměňováni platem, je dále v únoru vhodné zkontrolovat, zda, resp. jak, se promítla do pracovní náplně vychovatele školní družiny nebo školního klubu novela nařízení vlády č. 222/2010 Sb., o katalogu prací ve veřejných službách a správě².

Tato novela nabyla účinnosti 1. 1. 2018. Ze změn usku- tečných novelou v případě povolání 2.16.02 Vychovatel je dále uvedena (prostřednictvím srovnání v tabulce) pouze změna v případě 9. a 10. platové třídy.

¹ Podrobněji viz FRÝBOVÁ, A. a E. URBANOVÁ. Právní důvody zpracování osobních údajů ve školní družině. *Speciál pro školní družiny*. 2018. č. 1.

² Viz nařízení vlády č. 399/2017 Sb., kterým se mění nařízení vlády č. 222/2010 Sb., o katalogu prací ve veřejných službách a správě, nařízení vlády č. 302/2014 Sb., o katalogu správních činností, a nařízení vlády č. 104/2005 Sb., kterým se stanoví katalog činností v bezpečnostních sborech, ve znění pozdějších předpisů

2.16.02 Vychovatel

| 9. platová třída | Do 31. 12. 2017 | Od 1. 1. 2018 |
|------------------|---|---|
| | <p>1. Komplexní vychovatelská činnost ve školách a školských nebo jiných zařízeních rozvíjející zájmy, znalosti a tvořivé schopnosti dětí, žáků i studentů nebo specificky rozvíjející osobnost dítěte nebo žáka i studenta včetně využívání variantních výchovných metod a hodnocení jejich účinnosti.</p> <p>2. Odborné usměrňování zájmového vzdělávání specializovanými metodami výchovné práce, například vůči dětem a žákům se speciálními vzdělávacími potřebami.</p> <p>3. Komplexní výchovná a vzdělávací činnost ve školách nebo ve školských zařízeních pro výkon ústavní výchovy nebo ochranné výchovy a pro preventivně-výchovnou péči zaměřenou na specifické potřeby dětí, žáků nebo studentů se speciálními vzdělávacími potřebami.</p> <p>4. Provádění vstupní a průběžné pedagogické diagnostiky, návrhů výchovných a vzdělávacích opatření a zpracovávání podkladů pro koncepci výchovné a vzdělávací činnosti dětí, žáků, studentů nebo klientů se speciálními vzdělávacími potřebami.</p> <p>5. Navrhování optimalizace podmínek, například prostorových, architektonických a materiálních, v nichž probíhá proces výchovy a vzdělávání a usměrňování ostatních zaměstnanců v oblasti osvojování základních dovedností v kontaktu s dětmi, žáky nebo studenty se speciálními vzdělávacími potřebami.</p> <p>6. Výchovná a vzdělávací činnost v zařízeních sociálních služeb s návazností na dříve získané návyky. Posilování dalšího rozvoje a fixace zbytkových schopností u mentálně postižených jedinců včetně rozvíjení jejich zájmové činnosti s využitím specifických výchovných a vzdělávacích metod na základě znalostí speciální pedagogiky.</p> <p>7. Zpracovávání koncepce praktické výchovy a samostatného pohybu v oblasti sebeobsluhy těžce zrakově postižených a realizace výchovné a vzdělávací činnosti v uvedené oblasti podle akreditovaných vzdělávacích programů v daném zařízení nebo na daném úseku činnosti. Vyhodnocování výsledků diagnostických vyšetření a navrhování dalších postupů odborné péče (vychovatel zrakově postižených).</p> | <p>1. Komplexní vychovatelská činnost ve školách a školských nebo jiných zařízeních rozvíjející zájmy, znalosti a tvořivé schopnosti dětí, žáků i studentů nebo specificky rozvíjející osobnost dítěte nebo žáka i studenta včetně využívání variantních výchovných metod a hodnocení jejich účinnosti spojená s tvorbou a průběžnou aktualizací pedagogické dokumentace, kterou vychovatel vytváří a podle níž postupuje při výkonu své výchovné činnosti, a vycházející ze školního vzdělávacího programu.</p> <p>2. Odborné usměrňování zájmového vzdělávání specializovanými metodami výchovné práce, například vůči dětem a žákům se speciálními vzdělávacími potřebami.</p> <p>3. Komplexní výchovná a vzdělávací činnost ve školách nebo ve školských zařízeních pro výkon ústavní výchovy nebo ochranné výchovy a pro preventivně-výchovnou péči zaměřenou na specifické potřeby dětí, žáků nebo studentů se speciálními vzdělávacími potřebami.</p> <p>4. Provádění vstupní a průběžné pedagogické diagnostiky, návrhů výchovných a vzdělávacích opatření a zpracovávání podkladů pro koncepci výchovné a vzdělávací činnosti dětí, žáků, studentů nebo klientů se speciálními vzdělávacími potřebami.</p> <p>5. Navrhování optimalizace podmínek, například prostorových, architektonických a materiálních, v nichž probíhá proces výchovy a vzdělávání a usměrňování ostatních zaměstnanců v oblasti osvojování základních dovedností v kontaktu s dětmi, žáky nebo studenty se speciálními vzdělávacími potřebami.</p> <p>6. Výchovná a vzdělávací činnost v zařízeních sociálních služeb s návazností na dříve získané návyky. Posilování dalšího rozvoje a fixace zbytkových schopností u mentálně postižených jedinců včetně rozvíjení jejich zájmové činnosti s využitím specifických výchovných a vzdělávacích metod na základě znalostí speciální pedagogiky.</p> <p>7. Zpracovávání koncepce praktické výchovy a samostatného pohybu v oblasti sebeobsluhy těžce zrakově postižených a realizace výchovné a vzdělávací činnosti v uvedené oblasti podle akreditovaných vzdělávacích programů v daném zařízení nebo na daném úseku činnosti. Vyhodnocování výsledků diagnostických vyšetření a navrhování dalších postupů odborné péče (vychovatel zrakově postižených).</p> |

| | | |
|-------------------|---|---|
| | 8. Podávání návrhů k odstraňování architektonických bariér a optimalizace řešení orientační situace v interiéru a exteriéru. Usměrnování ostatních pracovníků v oblasti základních dovedností v kontaktu se zrakově postiženými. | 8. Podávání návrhů k odstraňování architektonických bariér a optimalizace řešení orientační situace v interiéru a exteriéru. Usměrnování ostatních pracovníků v oblasti základních dovedností v kontaktu se zrakově postiženými. |
| 10. platová třída | <p>1. Komplexní výchovná, vzdělávací, diagnostická a preventivní činnost zaměřená na celkový rozvoj osobnosti nebo na socializaci, resocializaci a reedukaci včetně navrhování cílených opatření k optimalizaci procesu výchovy a vzdělávání v rámci školy, školského nebo jiného zařízení.</p> <p>2. Koordinace protidrogové prevence v rámci příslušného zařízení.</p> <p>3. Koordinace činnosti vychovatelů ve výchovných skupinách ve školách a školských zařízeních.</p> <p>4. Výchovná a vzdělávací činnost v zařízeních sociálních služeb nebo v záchytných zařízeních včetně hodnocení výsledků, metodická a poradenská činnost, vzdělávací a výchovná činnost na základě znalostí speciální pedagogiky.</p> <p>5. Zpracovávání koncepce výchovné činnosti v oblasti prostorové orientace pro těžce zrakově postižené v daném zařízení nebo na daném úseku činnosti, metodické vedení a kontrola ostatních pracovníků a realizace výchovné a vzdělávací činnosti v dané oblasti podle akreditovaných vzdělávacích programů. Poskytování terapeutické péče klientům a jejich rodinným příslušníkům.</p> <p>6. Vyhodnocování výsledků speciálně pedagogických diagnostických vyšetření a navrhování dalších postupů a opatření.</p> | <p>1. Komplexní výchovná, vzdělávací, diagnostická a preventivní činnost zaměřená na celkový rozvoj osobnosti nebo na socializaci, resocializaci a reedukaci včetně navrhování cílených opatření k optimalizaci procesu výchovy a vzdělávání v rámci školy, školského nebo jiného zařízení a průběžné aktualizace individuálních vzdělávacích plánů.</p> <p>2. Koordinace protidrogové prevence v rámci příslušného zařízení.</p> <p>3. Koordinace činnosti vychovatelů ve výchovných skupinách ve školách a školských zařízeních.</p> <p>4. Výchovná a vzdělávací činnost v zařízeních sociálních služeb nebo v záchytných zařízeních včetně hodnocení výsledků, metodická a poradenská činnost, vzdělávací a výchovná činnost na základě znalostí speciální pedagogiky.</p> <p>5. Zpracovávání koncepce výchovné činnosti v oblasti prostorové orientace pro těžce zrakově postižené v daném zařízení nebo na daném úseku činnosti, metodické vedení a kontrola ostatních pracovníků a realizace výchovné a vzdělávací činnosti v dané oblasti podle akreditovaných vzdělávacích programů. Poskytování terapeutické péče klientům a jejich rodinným příslušníkům.</p> <p>6. Vyhodnocování výsledků speciálně pedagogických diagnostických vyšetření a navrhování dalších postupů a opatření.</p> |

Únor, březen – činnost nebo přerušení činnosti v době vedlejších prázdnin

Při organizaci činnosti školní družiny nebo školního klubu je nutné počítat s obdobím vedlejších prázdnin ve 2. pololetí školního roku. Ve 2. pololetí školního roku 2017/2018 se jedná o následující prázdniny³:

- pololetní prázdniny připadající na pátek 2. 2. 2018,

- jarní prázdniny připadající v jednotlivých okresech, resp. obvodech hlavního města Prahy, na období od 5. 2. do 18. 3. 2018,
- velikonoční prázdniny, které připadnou na čtvrtek 29. března a pátek 30. března 2018⁴.

V následující tabulce jsou shrnuty totožné a odlišné momenty organizace činnosti školní družiny a školního klubu v souvislosti s vedlejšími prázdninami.

³ Viz *Soubor pedagogicko-organizačních informací pro mateřské školy, základní školy, střední školy, konzervatoře, vyšší odborné školy, základní umělecké školy, jazykové školy s právem státní jazykové zkoušky a školská zařízení na školní rok 2017/2018* publikovaný ve Věstníku MŠMT č. 8/2017.

⁴ Pátek 30. března 2018 je zároveň tzv. ostatním svátkem, a to v souladu s § 2 zákona č. 245/2000 Sb., o státních svátcích, o ostatních svátcích, o významných dnech a o dnech pracovního klidu, ve znění pozdějších předpisů.

| | školní družina | školní klub |
|--|---|---|
| výkon činnosti | <ul style="list-style-type: none"> ■ vykonává činnost ve dnech školního vyučování a o školních prázdninách (§ 8 odst. 2 vyhlášky č. 74/2005 Sb., ve znění pozdějších předpisů) | <ul style="list-style-type: none"> ■ vykonává činnost ve dnech školního vyučování (§ 6 odst. 2 vyhlášky č. 74/2005 Sb., ve znění pozdějších předpisů) |
| vztah činnosti k době školních prázdnin | <ul style="list-style-type: none"> ■ činnost školní družiny v době školních prázdnin lze přerušit; činnost školní družiny přerušuje ředitel školy pro projednání se zřizovatelem (§ 8 odst. 2 vyhlášky č. 74/2005 Sb., ve znění pozdějších předpisů) | <ul style="list-style-type: none"> ■ školní klub nevykonává činnost v době školních prázdnin, proto se činnost školního klubu na dobu školních prázdnin nepřerušuje, ■ školní klub může vykonávat činnost i ve dnech, kdy neprobíhá školní vyučování, a to včetně školních prázdnin (§ 6 odst. 2 vyhlášky č. 74/2005 Sb., ve znění pozdějších předpisů). ■ jestliže má školní klub vykonávat činnost v době školních prázdnin, ředitel školy o této skutečnosti rozhodne |
| informování zákonných zástupců žáků | o organizaci činnosti v době školních prázdnin je nutné s dostatečným časovým předstihem informovat zákonné zástupce žáků [§ 21 odst. 1 písm. b) školského zákona] | |

V případě přerušení činnosti školní družiny v době vedlejších prázdnin zaměstnavatel obvykle určí, zda budou vychovatelé školní družiny

- čerpat dovolenou nebo
- čerpat dny volna na samostudium; přičemž čerpání volna na samostudium (jako formy dalšího vzdělávání pedagogických pracovníků) upravuje § 24 odst. 4 a 7 zákona o pedagogických pracovnících ve vztahu k pedagogickým pracovníkům škol zřizovaných ministerstvem, krajem, obcí a svazkem obcí.

KVĚTEN

Jak již bylo uvedeno, od 25. května 2018 se i v případě zpracování osobních údajů školní družinou nebo školním klubem bude používat Nařízení Evropského parlamentu a Rady (EU) 2016/679 ze dne 27. dubna 2016 o ochraně fyzických osob v souvislosti se zpracováním osobních údajů a o volném pohybu těchto údajů a o zrušení směrnice 95/46/ES (Obecné nařízení o ochraně osobních údajů).

ČERVEN

V červnu se typicky kontroluje úplnost školní matriky školní družiny a školního klubu. Současně se plánuje činnost školní družiny nebo školního klubu v následujícím školním roce.

V souvislosti s přijímáním uchazečů k zájmovému vzdělávání ve školní družině nebo školním klubu od začátku následujícího školního roku je vhodné připomenout, že podmínky přijímání uchazečů, průběhu a ukončování vzdělávání, včetně podmínek pro vzdělávání žáků se spe-

ciálními vzdělávacími potřebami, mají být obsaženy ve školním vzdělávacím programu školní družiny nebo školního klubu (viz § 5 odst. 2 školského zákona)⁵.

Dále je nutné zdůraznit obsah ustanovení § 111a školského zákona, které nabude účinnosti 1. 9. 2018. Uvedené ustanovení zakotvuje:

- členění zájmového vzdělávání ve školních družinách a školních klubech na vzdělávací hodiny trvající 60 minut (§ 111a odst. 1),
- organizační členění školní družiny na oddělení a vymezení nejnižšího a nejvyššího počtu žáků v oddělení školní družiny prováděcím právním předpisem (§ 111a odst. 2 a 3 školského zákona); tento prováděcí právní předpis dosud nebyl publikován ve Sbírce zákonů,
- pravidla povolení výjimky z nejvyššího a nejnižšího počtu žáků školní družiny stanovených prováděcím právním předpisem (§ 111a odst. 4 školského zákona),
- členění školního klubu (jako tzv. ostatních školských zařízení pro zájmové vzdělávání) stanoví ředitel (§ 111a odst. 2).

SHRNUTÍ

Ve druhém pololetí školního roku 2017/2018 bude zřejmě nejnáročnější činností příprava na použití GDPR. Některé nové momenty v organizaci školní družiny může přinést nová právní úprava účinná od 1. 9. 2018 spojená s vymezením nejnižšího a nejvyššího počtu žáků v oddělení školní družiny.

II

⁵ Školní družina a školní klub patří ke školským zařízením, která poskytují zájmové vzdělávání. Pro uvedené vzdělávání není vydán rámcový vzdělávací program a povinný obsah školního vzdělávacího programu je vymezen školským zákonem (viz § 3 odst. 3, § 5 odst. 2 školského zákona).

Pověřenec pro ochranu osobních údajů ve školní družině



Mgr. Alice Frýbová,
právnička z Holubová advokáti,
s. r. o., specialista na ochranu
osobních údajů

RNDr. Ing. Eva Urbanová,
lektorka, Centrum školského
managementu PedF UK



Povinnost jmenovat pověřence pro ochranu osobních údajů je jedním z velmi palčivých témat pro veřejné subjekty, protože se jedná o jednu z „nejucho-pitelnějších“ povinností, které Obecné nařízení o ochraně osobních údajů účinné od 25. května 2018 (dále jen „GDPR“) zavádí. Kdo je to tedy ten pověřenec pro ochranu osobních údajů a jak si pověřence vybrat?

Kdo je to pověřenec pro ochranu osobních údajů

Pověřenec pro ochranu osobních údajů je institut přejatý z německého práva, kde funguje již od roku 2009. Zjednodušeně se jedná o poradce v oblasti ochrany osobních údajů. Pověřenec má na starosti poskytování informací a poradenství ohledně osobních údajů a monitorování souladu s GDPR. Další jeho povinností je spolupracovat s Úřadem pro ochranu osobních údajů a zároveň pro tento úřad působit jako kontaktní místo. Nicméně pověřenec není odpovědný za dodržování GDPR a jiných předpisů, odpovědným subjektem zůstává vždy správce osobních údajů.

Musí mít školní družiny pověřence pro ochranu osobních údajů?

GDPR stanoví, že pověřence musí mít všechny orgány veřejné moci či veřejné subjekty s výjimkou soudů jednících v rámci svých soudních pravomocí. U školních družin, které jsou součástí škol, je situace relativně jednoduchá. Školy jsou orgány veřejné moci a pověřence mít musí, pověřenec ve školách bude tedy zajišťovat činnost pověřence i pro školní družinu. Některé školní družiny jsou však spojené s domy dětí a mládeže v rámci jedné příspěvkové organizace. Poté je nutné posoudit, zda taková školní družina s domem dětí a mládeže je z hlediska GDPR orgánem veřejné moci. V současnosti je v české

teorii za orgán veřejné moci považován orgán, který reprezentuje veřejnou moc a je ze zákona oprávněn autoritativně rozhodovat o právech a povinnostech fyzických či právnických osob nebo jinak zasahovat do jejich právní sféry, a to buď přímo, zejména v případě orgánů moci výkonné nebo soudní, nebo zprostředkovaně, pokud jde o orgány moci zákonodárné.

U škol není pochyb o tom, že jsou oprávněny autoritativně rozhodovat o právech a povinnostech fyzických osob, např. rozhodnutí o přijetí, či nepřijetí ke studiu je ukázkovým příkladem autoritativního rozhodování. **Školy tedy musí mít pověřence.** Nicméně školní družiny poskytují veřejné služby a o právech a povinnostech fyzických osob zpravidla nerozhodují, což by podporovalo názor, že pověřence mít nemusí. To samé platí o domech dětí a mládeže. Na druhou stranu Ministerstvo školství, mládeže a tělovýchovy vydalo *Metodickou pomůcku k aplikaci obecného nařízení o ochraně osobních údajů v podmínkách školství* (dostupné z: <http://www.msmt.cz/dokumenty-3/metodicka-pomucka-k-aplikaci-obecného-narizení-o-ochrane>), ve které říká, že všechny školy a školská zařízení, tedy i školní družiny, musí jmenovat pověřence pro ochranu osobních údajů. Od dozorového orgánu, kterým je Úřad pro ochranu osobních údajů, zatím žádné stanovisko nemáme.

V současné době tedy nedokážeme se stoprocentní jistotou říci, zda školní družiny, které jsou samostatnými příspěvkovými organizacemi, resp. tvoří příspěvkovou

organizaci s domem dětí a mládeže, musí mít pověření pro ochranu osobních údajů. Pokud si tyto organizace chtějí být jisté, že dodržují GDPR, pak doporučujeme pověření jmenovat. Každá organizace, i ta, která pověření mít nemusí, totiž může jmenovat pověření dobrovolně. Pokud však školní družina nechce v současné době vydávat finanční prostředky na pověření, jelikož tato funkce je samozřejmě placená, doporučujeme se obrátit s dotazem na Úřad pro ochranu osobních údajů, příp. vyčkat, zda se v nejbližších měsících Úřad pro ochranu osobních údajů k této problematice vyjádří.

Lze pověření mezi školními družinami či jinými subjekty sdílet?

V případě, že by Úřad pro ochranu osobních údajů došel k závěru, že i školní družiny, které tvoří společně s domem dětí a mládeže jednu příspěvkovou organizaci, pověření mít musí, může ho více organizací „sdílet“. Jinými slovy, jedna osoba může vykonávat funkci pověření pro vícero příspěvkových organizací či kombinovat činnost pověření pro školní družiny, školy a jiná zařízení. V praxi tak obecní pověřenec bude často též pověřen-

cem pro obcí zřízené příspěvkové organizace. Na druhou stranu toto bude klást vyšší požadavky na pověření, jelikož by se měl orientovat ve všech oblastech, v nichž činnost pověření vykonává.

Shrnutí

Pokud jste školní družina, která je součástí školy, není nutné v současnosti podnikat žádné další kroky ohledně pověření, jelikož pověřenec vaší školy bude automaticky vaším pověřencem. Pokud jste však samostatnou právnickou osobou, resp. tvoříte jednu příspěvkovou organizaci s domem dětí a mládeže, pak jako první krok doporučujeme informovat se u svého zřizovatele, zda hodlá pověření zajišťovat centrálně i pro vaši školní družinu. Pokud nikoliv, pak byste se jako ředitelé školních družin měli zamyslet, zda budete pověření jmenovat teď „pro jistotu“, nebo vyčkáte, jestli se situace do účinnosti GDPR nevyjasní.

II

POZVÁNKA

Přijměte prosím pozvání
na

**Celostátní seminář vychovatelek a vychovatelů
školních družin a školních klubů 2018,**

který se uskuteční ve dnech 1.–2. června 2018.
Slavnostní zahájení proběhne v pátek 1. června 2018 od 9.00 hod.
v konferenčním sále SOU gastronomie a podnikání,
Za Černým mostem 3/362, Praha 9.

Těšíme se na Vaši účast.

Mgr. et Mgr. Helena Plitzová
ředitelka NIDV

NIDV
NÁRODNÍ INSTITUT
PRO DALŠÍ VZDĚLÁVÁNÍ

Online archiv časopisu

Získejte zdarma přístup do online archivu časopisu. Najdete zde všechny doposud publikované články. Pokud jste předplatitelem časopisu a nemáte aktivovaný přístup do online archivu, stačí jen napsat na servis@aspi.cz nebo zavolat na tel. č. 246 040 111.

Uveďte tyto informace:

- vaše IČ,
- e-mail, kterým se budete přihlašovat,
- jméno a příjmení.

Heslo vám zašleme e-mailem a vy si jej můžete kdykoliv sami změnit.



MŠMT podpoří sportování žáků v družinách z dotačního programu

Karel Kovář,
náměstek pro řízení sekce
sportu a mládeže MŠMT



Ministerstvo školství, mládeže a tělovýchovy rozhodlo o podpoře sportování žáků ve školních družinách nově z dotačního programu pro školní a univerzitní sport. Naváže tím na dvouleté ověřování projektu „Hodina pohybu navíc“, kdy děti sportovaly ve školních družinách pod dohledem zkušených trenérů. Cílem projektu bylo ověřit nové přístupy, jak budovat u dětí pozitivní vztah k pohybu, přičemž výsledky ukázaly, že díky novému přístupu žáci aktivněji vyhledávali pohyb i ve volném čase. MŠMT proto v příštím pololetí finančně podpoří školy, které budou novou metodiku využívat, z dotačního programu pro oblast školního sportu.

Za poslední dva roky se podařilo vypracovat kvalitní metodiky a zaškolit stovky učitelů a trenérů napříč Českou republikou. Protože projekt „Hodina pohybu navíc“ skutečně přinesl pohyb do školních družin, Ministerstvo školství, mládeže a tělovýchovy se rozhodlo pravidelný pohyb dětí i nadále podporovat, a to prostřednictvím dotace, kterou dle předběžného zájmu využije asi 500 škol.

O „Hodinu pohybu navíc“ byl ve školních družinách v posledních dvou letech opravdový zájem. Svědčí o tom statistiky vyplývající ze závěrečné zprávy, kterou si MŠMT nechalo vypracovat. Do pokusného ověřování se jen v prvním roce zapojilo 160 škol, 7 000 žáků a 290 trenérů i učitelů. V dalším roce se jejich počet přibližně zdvojnásobil na 343 škol, 15 000 žáků a 601 trenérů i učitelů. Zároveň se díky projektu začali o podporu sportovních a pohybových aktivit na školách zajímat více také ředitelé.

Program „Hodina pohybu navíc“ ověřil metody založené na spolupráci a pomoci, rovném přístupu instruktorů k dětem, s atraktivním obsahem a převahou skupinových forem výuky. Tato forma zajistí, aby většina dětí byla po celou dobu zapojena do pohybu, ale zároveň docházelo k diferenciaci cvičení dle obtížnosti a celá hodina měla vysokou dynamiku a rytmus. Program je otevřen žákům

1. až 3. tříd, v případě nenaplněné kapacity se můžou do programu zapojit i žáci 4. nebo 5. tříd navštěvující školní družiny.

MŠMT schválilo na rok 2018 pět dotačních programů ve sportu na podporu státní sportovní reprezentace, talentovaných dětí a mládeže a celostátní program na podporu sportovních klubů a tělovýchovných jednot, významné sportovní akce a sport zdravotně postižených. V programech se rozdělí celkem téměř 2,5 mld. Kč, v programu určeném pro kluby podpoří více než 500 000 dětí a mládeže do 23 let.

Pokusné ověřování realizovalo MŠMT prostřednictvím Národního ústavu pro vzdělávání. Pro příští období se předpokládá spolupráce škol s **Asociací školních sportovních klubů**.

POZNÁMKA REDAKCE

Projekt „Hodina pohybu navíc“ jsme vám podrobně představili ve Speciálu pro školní družiny č. 4/2016, s. 10, a to v článku *Hodina pohybu navíc rozzáří dětem tváře*. Autorem textu je Mgr. Petr Koubek, hlavní manažer projektu, a článek najdete v online archivu časopisu.

||



Důležitá je pohoda!

Já a moje školní družina

Mgr. Irena Trojanová, Ph.D.,
Centrum školského
managementu, Pedagogická
fakulta UK; ředitelka ZŠ
Bohumila Hrabala



Proní pololetí školního roku je za námi a většina z vás, vedoucích vychovatelek školní družiny, má to štěstí, že vše klaplo. Dobře jste vybraly novou kolegyni, zvládly jste u ní adaptaci. Své podřízené motivujete v souladu s jejich potřebami a také výborně řídíte jejich výkon. Jste prostě manažerkami školní družiny a vše se zdá díky získaným dovednostem ideální... Jenže – občas se navzdory vašim snahám objeví zvýšený hlas, podráždění, uraženost, napjaté vztahy... Prostě to, čemu se říká konflikt. Pojďme se tedy na konflikt podívat, ale trochu jinýma očima. Zkusme si ho vysvětlit, najít jeho příčiny i způsob vyhodnocení, a hlavně si ho představit jako něco, co může školní družinu, ač se to nezdá, posunout vpřed.

Slovo **konflikt** je latinského původu (conflictus = srážka) a znamená střetnutí dvou nebo více protichůdných sil. Konflikty jsou běžnou součástí života každé organizace, a tedy i školy a školní družiny – a s touto skutečností je třeba počítat a využívat ji pro rozvoj. Kdyby konflikty nebyly, spousta věcí by zůstala skrytá a ani vy byste nemohly prokázat své mistrovství ve vedení podřízených i v oblasti spolupráce s ostatními pracovníky školy. Konflikt je charakteristický **přítomností emocí**, které se obvykle projevují nelogickou, citově zabarvenou argumentací („To není pravda, já jsem dítě z oddělení odepsala!“ křičí vychovatelka, i když v třídní knize žádný takový záznam není), zkráceným popisem událostí („Ve třídě u dětí jsem byla, jen jste si mě nevšimla!“ tvrdí vychovatelka, i když vy ani doprovázející kolegyně jste ji tam neviděli), popř. nerespektováním autority („Tomu nemůžete rozumět, neznáte děti v mém oddělení, a proto mi to přikazovat!“). Pokud se emoce odstraní, konflikt se změní v **problém**, který vzhledem ke klidnější atmosféře je jednodušeji řešitelný.

Konflikty se mohou dělit podle počtu zúčastněných osob na **konflikty intrapersonální**, které jsou záležitostí vnitřního světa každého pracovníka. Tento druh konfliktů je velmi těžko řešitelný na běžném pracovišti, často se jedná o psychickou poruchu a vaše pomoc může spočívat v upřímně vedeném soukromém rozhovoru a v případném doporučení návštěvy specialisty. Nejčastěji řešenými konflikty jsou **konflikty interpersonální**, které se týkají

dvou osob. Vyskytnout se mohou i **konflikty vnitroskupinové**, tedy rozpory uvnitř skupiny vašich podřízených, může to být třeba nedorozumění mezi vychovatelkami v odděleních mladších a starších žáků. Existují ještě konflikty **meziskupinové**, tedy konflikty mezi dvěma skupinami osob, a do nich už určitě vstupovat musíte. Příkladem může být vyhrocená situace mezi kuchařkami („Děti u výdeje křičí, neslyšíme, zda mají objednanou jedničku nebo dvojku!“) a vychovatelkami („To není pravda, vy špatně slyšíte!“). V takovém případě lze doporučit domluvu s vedoucí školní jídelny a nejtím věc řešit přímo s ředitelem. U konfliktů totiž obecně platí, že pokud se řeší na nižší úrovni vedení, je efektivita řešení určitě větší a eliminace dalších konfliktů pravděpodobnější, než když se řeší výše postaveným pracovníkem.

Většina konfliktů nevzniká naráz, ale určitým způsobem se vyvíjí. **Vývoj konfliktu** začíná varovnými signály. Varovné signály lze spatřovat v neverbálních signálech (grimasa ve tváři, odvrácení pohledu, ústup stranou) nebo v komunikaci („Bývalá kolegyně byla příjemnější!“). Postupně se situace vyostřuje, osočování druhé strany už není skrývané a následně dochází k jasnému vyjádření odlišných stanovisek („Ona prostě s menšími dětmi pracovat neumí.“). Situace může dojít až k úplnému přerušení vztahů, což může být třeba odchod vychovatelky, která nechce narážky poslouchat. **Jak tedy takový konflikt řešit?** Prvním krokem je konkrétní definování konfliktu, tedy přesné vymezení toho, čeho se konflikt týká a koho



se dotýká (*V našem případě vůbec nemuselo jít o dovednosti nové vychovatelky, ale třeba o zachování předchozího stavu spolupráce oddělení, který nemusel být ideální, ale některým vyhovoval.*). Následuje podrobnější analýza a probrání možných variant řešení (*Od vašeho vysvětlení situace přes důslednější kontrolu až změnu personálního obsazování jednotlivých oddělení.*). Následuje vyhodnocení variant řešení, výběr konkrétní strategie a vlastní realizace. Posledním krokem je vyhodnocení

celého způsobu řešení, poučení se z případných chyb a vytvoření preventivních opatření.

Pojďme se ještě podívat na **strategii řešení konfliktu** neboli na to, jak se ke konfliktu obě strany postaví. Volba konkrétní strategie řešení záleží na tom, jak jsou obě strany ochotné na řešení konfliktu spolupracovat, a zároveň také na tom, jak chtějí prosazovat své vlastní zájmy. Kombinaci těchto možností ukazuje následující tabulka:

| | | | | |
|---------------|---------------------------|-----------------------|------------------|------------------------|
| SEBEPROSÁZENÍ | vysoká míra sebeprosázení | KONFRONTAČNÍ STYL | | KOOPERATIVNÍ STYL |
| | | | KOMPROMISNÍ STYL | |
| | nízká míra sebeprosázení | ÚNIKOVÝ STYL | | PŘIZPŮSOBIVÝ STYL |
| | | Nízká míra spolupráce | | Vysoká míra spolupráce |
| | | SPOLUPRÁCE OBOU STRAN | | |

Únikový styl představuje řešení, kdy se konflikt ignoruje a neřeší se (*„Nikdy se člověk nezavděčí všem, nějak se to vyřeší samo...“*). Tato strategie není vhodná pro definitivní řešení, protože konflikt většinou přejde do skryté podoby a po čase se znovu objeví. Ale i tuto strategii (může se popsat souslovím „nic nedělat“) lze využít, a to v počátcích řešení konfliktu, kdy je potřeba získat čas na zjištění podrobnějších informací nebo ochladnutí emocí. Pokud je spolupráce obou stran nízká a snaží se prosadit své vlastní zájmy, vzniká **konfrontační styl** řešení, který představuje agresivní strategii bez ohledu na ostatní. Konfrontační styl řešení je omluvitelný pouze v situaci, kdy je to jediná správná cesta, jak konflikt vyřešit. Příkladem tohoto řešení je autoritativní styl vedení v případě potřeby zajištění bezpečnosti nebo legislativních norem (*Pokud si vychovatelky stěžují na obsah práce, můžete argumentovat vzdělávacím programem.*).

Vysokou míru spolupráce, ale nízké sebeprosázení, vyjadřuje **přizpůsobivý styl**. Tento styl představuje nebezpečí v důsledku ztráty vlastního názoru a označení za slabou autoritu. Můžete ho využít v případě, že vaše zájmy v tomto konfliktu nejsou až tak důležité, zatímco pro druhou stranu představují stěžejní záležitost (*Příkladem může být úprava nástěnky, kterou u vchodu sdílíte s vedoucí školní jídelny, a do konfliktu jste se dostali kvůli barvě jídelního lístku.*).

Kompromisní styl je ideální pro zdánlivé zachování klidu na pracovišti. Znamená částečné uspokojení obou stran, jeho nebezpečí ale spočívá v pozdějším vyvolání pochybností. Je

dobře využitelný, pokud jednání uvázlo na „mrtvém bodě“ a potřebujete prostor pro budoucí definitivní řešení (*V případě nedorozumění u výdeje jídla požádáte o koupi snímače čipů nikoliv vydávajících zvuk označující výběr oběda, ale zobrazující číslici. To řeší momentální konflikt, ale nenarovná to vztah mezi družinou a jídelnou.*).

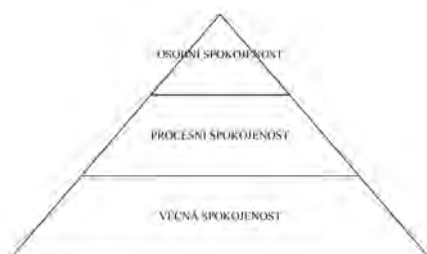
Nejdeálnější strategií řešení konfliktů představuje **kooperativní styl**, který znamená uspokojení obou stran a tím východisko pro prevenci dalších konfliktů a dlouhodobou spolupráci (*Sjednáte si schůzku s vedoucí školní jídelny a společně vymyslíte model spolupráce.*).

I když bylo na začátku kapitoly řečeno, že konflikty jsou běžnou součástí života organizace, je možné jim alespoň částečně předcházet. **Mezi základní preventivní prvky patří stanovení pevných pravidel, efektivní komunikace a emoční inteligence.** Běžná pravidla ve školách představují konkrétní vnitřní směrnice školy konkretizované pro jednotlivé okruhy činností. Důležité je, aby tyto materiály nejen existovaly, ale aby s nimi byli pracovníci také prokazatelně seznámeni. Tedy např. abyste vy znali pravidla pro děti a žáky v oblasti stravování a pracovníci školní jídelny měly povědomí o vaší práci (možnosti odchodu po skončení výuky do jídelny). Další preventivní prvek spočívá především v dostatečné a přesné informovanosti s **využitím zpětné vazby**. Důsledně využívaná zpětná vazba zamezuje vzniku nesprávného pochopení záležitostí a společně s přesně nastavenými pravidly odstraňuje nejasnosti. Třetím, neméně důležitým, ale obtížně uchopitelným prvkem, je **emoční inteligence**. Prostřednictvím



rozvinuté empatie, vcítění se do pohledu druhých, dokážete zachytit konflikt v počátečních fázích vývoje, kdy je řešení konfliktu snadnější a jeho dopady nejsou tak závažné. A nezapomeňte na humor a optimismus!

A možná ještě jedno „egyptské“ upozornění před závěrem článku. Jiří Plamínek má pro řešení konfliktů nastavenou **pyramidu struktury spokojenosti**:



První patro představuje spokojenost s řešením (domluvily jste se s vedoucí školní jídelny na organizaci výdeje obědů), druhé patro znamená spokojenost s cestou, kterou byla domluva uskutečněna (vaše jednání probíhalo v klidné atmosféře). Poslední patro reflektuje vaši osobní spokojenost (necítíte se být zahrán do kouta, vaše potřeby byly naplněny). Teprve poslední patro představuje definitivní zvládnutí konfliktní situace – ale musí ho samozřejmě dosáhnout obě strany.

Ani důsledně dodržovanými preventivními opatřeními ale nelze konfliktům zcela předejít. Ale to vůbec nevadí! Na začátku jsem zmiňovala pozitivní vliv konfliktu, který spočívá v jejich poukázání na něco, co ne zcela funguje. A pokud nefunkční věc odstraníme, povede to nejen k vyřešení konfliktu, ale i k určitému posunu (*Fronty na obědě a následnou nervozitu kuchařek u výdeje odstranil pevný režim odchodu jednotlivých oddělení školní družiny na oběd stanovených na základě dohody vedoucí vychovatelky a vedoucí školní jídelny.*) Pokud konflikt řešíte, upevňujete řadu svých manažerských dovedností, které vás, jako vedoucího pracovníka, posunují zase o kus dál a v budoucnu vám určitě ušetří práci.

Přeji vám tedy jen takové konflikty, které jdou řešit a které ve svém důsledku vedou ke kvalitnějším

nastavení vaší práce, ať už ve vaší školní družině nebo v celé škole. Hodně elánu do dalšího pololetí!

ZDROJE

- PLAMÍNEK, J. *Mediace. Nejúčinnější lék na konflikty*. Praha: Grada Publishing, a. s., 2013.

II



Ve zdravém těle, zdravý duch – konference, na které se o pohybu dětí nejen mluví!

Máme pro Vás konferenci, kde se vše točí kolem pohybu. Zkuste se na pohyb podívat ze všech stran a u dětí v různém věku. Jak pohybové aktivity zapojit do každodenního vzdělávání dětí? Jakých poruch motorického vývoje si může pedagog všimnout a jak s nimi může dále pracovat? Na co by si měl pedagog dávat pozor při plánování her pro dvouleté děti? Je možné dětem v družině umožnit trénování tolik populárního parkuru? To jsou jen některá z témat, na která se zaměříme. O pohybu se nebude jen mluvit – jednat – na praxi zaměřeně – příspěvky doplní odpolední workshopy, během kterých proběhnou i nácviky jednotlivých aktivit.

Účastníci akce si odnesou informace a inspiraci jak pohyb zapojit do aktivit určených pro děti od dvou let do 12 let věku. Je určena pro všechny zájemce, kteří přicházejí s pohybem u dětí do styku, nebo chtějí svoji práci se žáky obohatit o nové, netradiční prvky – pro pedagogy mateřských, základních škol, pedagogy volného času, asistenty pedagoga a další zájemce.

Program odborné konference

- 9:00 – 9:05 – Zahájení
- 9:05 – 9:45 – **Specifika hrubé motoriky u dvouletých dětí**
(Mg. Dana Čajková – spoluzakladatelka integrační mateřské školy při NAUTIS, z.ú., projektová manažerka SSC AV ČR)
Příspěvek je zaměřen na specifika orientace mladších dětí v prostoru a práce s vlastním tělem. Ve videozáznamech budou představeny různé hry, opírající se o hry, které mohou bez problému zvládnout i děti mladší tří let. Nezapomeneme ani na otázky bezpečnosti při pohybových aktivitách.
- 9:45 – 10:30 – **Projevy svalové dysbalace v předškolních a mladších školních dětech**
(Mg. Alena Ducháčková – fyzioterapeutka s dlouholetou zkušeností s prací s dětmi i dospělými)
Pokud dítě například dlouhodobě špatně sedí, může to narušovat i jeho celkovou soustředěnost na danou aktivitu. Správné držení těla si dítě odnáší i do svého pracovního života, proto mu je třeba věnovat při výuce zvýšenou pozornost. Za většinou problémů stojí tzv. svalová dysbalace, na jejíž řešení se zaměří tento příspěvek.
- Přestávka*
- 11:00 – 11:45 – **Inspirace ze zahraničí – výuka pohybových aktivit v Dánsku**
(Mg. Martin Chlumský, DS – ředitel Ústřední školy České obce sokolské, učitel tělesné výchovy)
Skandinávské školství dlouhodobě patří ke zdrojům inspirace i pro jiné země. Příspěvek ukáže, jaké postavení mají pohybové aktivity ve vzdělávacím systému Dánska. Budou představeny ukázky, jak je možné pohybové aktivity zapojit do výuky například češtiny nebo matematiky a použít je i v prostředí našich škol.
- 11:45 – 12:30 – **Jak si pedagog nří tělo každý den?**
(Mg. Alena Ducháčková – fyzioterapeutka s dlouholetou zkušeností s prací s dětmi i dospělými)
Zkušená fyzioterapeutka ukáže práci pedagoga z pohledu tělesného opotřebení. Upozní na momenty, kdy si pedagog dokáže „nří“ tělo každý den, což nímá vada především k bolestem zad. Příspěvek představí cviky, které může pedagog daně provádět – sám i během výuky s dětmi.
- Přestávka na oběd*
- 13:30 – 15:00 – **Tři oddělené workshopy podle výběru účastníka**
- Hry pro oživení pohybových aktivit – od předškolních až po mladší školní děti**
(Mg. Dita Franková – vedoucí atletického oddělu, která se věnuje rozvoji pohybových aktivit u dětí od dvou do 12 let)
Workshop je zaměřen na rozvoj a podporu spontánních pohybových aktivit, tedy naučení jednoduchých her, které si budou moci děti zahrát samy i bez přítomnosti pedagoga. Hry budou představeny s pomůckami i bez pomůček.
- Asistent pedagoga v hodinách tělesné výchovy** (Mg. Dana Čajková)
Workshop je zaměřen na roli asistenta pedagoga v hodinách tělesné výchovy. Asistenti dostanou základní informace, jak pracovat s dítětem individuálně, ale i jak ho zároveň integrovat do skupiny vstevníků. Dále se asistenti dozvědí, jak pracovat s nechtivým dítětem a pohybovým aktivním. Budou objeveny základní metodické body pro nácvik lodi, katalou, vytrvalostního běhu či kolektivní hry. Lektor bude reagovat na konkrétní potřeby účastníků.
- Proč kluci mladšího školního věku milují parkur a jak jim umožnit tuto aktivitu bezpečně realizovat ve škole?** (Mg. Martin Chlumský DS.)
Workshop je zaměřen na základní informace o parkuru. Je představen vývoj této aktivity a poslední pohybové aktivity postavené na základech gymnastiky. Pedagogové se dozvědí, jak tuto aktivitu využít ve škole a jak připravit bezpečné prostředí pro mladé obdivovatele parkuru. Aktivity budou představeny jak v tělocvičně, tak ve venkovním prostředí v okolí Týřova domu. Budou představeny i využití matřiček parkuru, které děti sledují.

Cena
1 290 Kč – při zaslání objednávky do 15. 2. 2018
1 490 Kč – při zaslání objednávky po 15. 2. 2018

Datum konání konference
22. 3. 2018

Místo konání konference
Prostory Michnova paláce (Týřův dům),
Újezd 450/40, Praha 1

Změna programu vyhrazena. Kapacita jednotlivých workshopů je omezena. Konference bude akreditována MŠMT.





Cesta k profesionalitě vede přes sebepoznání a osobní rozvoj

Mgr. Karla Maříková,
lektorka, supervizorka
a systemická terapeutka,
VIA ALTERA, Poradna pro
systemickou praxi



Jako lektorka takzvaných soft skills neboli psychosociálních dovedností a jako supervizorka pomáhajících profesionálů se pracovně angažuji zejména v oblasti školství a sociální práce. Ve školách jsem v posledním desetiletí spolupracovala převážně s učitelkami a učiteli nebo se zástupci vedení. To se začalo měnit počátkem uplynulého roku, kdy se mezi účastníky mých seminářů stále častěji „objevovaly“ paní vychovatelky ze školních družin. Jestliže zde užívám ženského rodu, je to proto, že s mužem na této pozici jsem se dosud nesetkala.

Jako malá – tedy velmi dávno – jsem si přála do družiny chodit, ale rodiče mi to rozmluvili. Už nevím proč. Ani nevím, jaké to tehdy v té naší družině na jižní Moravě bylo. Jen si vzpomínám, že tam po vyučování zůstávalo hodně dětí, a to se mi líbilo. Já jsem chodila po škole domů. Možná to tak bylo lepší, opravdu nevím. Jisté je, že jsem tudíž jako dítě o životě ve školní družině nic nevěděla. Díky četbě pohádek a sledování jediného televizního černobílého programu jsem si tehdy konkrétněji uměla představit pouze družinu královskou.

Po letech, když jsem se stala matkou, mé dvě děti do družiny chodily a zpětně si uvědomuji, že vlastně také příliš nevím, co se tam s nimi dělo. Přesně v duchu předpokladu, že mnozí rodiče vnímají družinu pouze jako místo pro bezpečné dočasné umístění dětí. Asi mi tehdy stačilo, že syn, dcera ani paní „družinářky“ si nijak nestěžovali.

Po dopsání předchozích řádků jsem pocítila cosi jako náznak provinilosti. Našla jsem proto mobil a zatelefonovala synovi. Byl překvapen, jelikož si nevoláme příliš často. Ještě více ho však udivil můj dotaz ohledně toho, jak se mu líbilo v družině. Není divu, v září mu bude čtyřicet let. Trochu pozdě, mami, nemyslíš? Kousavé pobavení v jeho hlase nešlo přeslechnout. Nicméně v družině prý se mu líbilo, chodil tam docela rád, zvláště si vzpomněl na budovu, kde tehdy družina sídlila. Vybavil si zajímavé

světlo prvorepublikové městské vilky na severu Moravy – a nevybavil si žádné nepříjemnosti. Jako matka jsem to i po tolika letech slyšela ráda.

Jako babička jsem se zeptala také na vnoučata – druháka a prvňáčku z pražských Petřin. Tu mne mile překvapilo jednoznačně pochvalné a vcelku konkrétní hodnocení. Syn je totiž obvykle skeptický, kritický a nedůvěřivý vůči jakémukoli státem řízenému systému. V družině se však zdá být vše v pořádku, jen vnitřní prostor pro prvňáky jeví se mu trochu stísněný. Děti ale bývají co nejvíce venku nebo na různých akcích, takže to tolik nevadí. Vybavení herny mají prý velmi dobré. Vnuk si přál k Vánocům právě takovou hru, jakou hraje s klukama v družině.

Podobné dotazování jsem pak ze zvědavosti provedla též u dcery. Ta si po letech pouze vzpomněla, že ji v družině bavilo vyrábět hezké věci a zpívat, ale nesnášela, když ji nutili dojíst oběd. Na vnoučata jsem se neptala, protože jsou ještě malá, ale především proto, že dcera s rodinou žije v zahraničí.

Tolik můj rodinně orientovaný minivýzkum. Samozřejmě se nabízí otázka, proč jsem se vůbec o dění ve školních družinách začala zajímat a proč o tom zde píši. Jak jsem dříve zmínila, v poslední době již nejsou paní vychovatelky součástí mé lektorské klientely pouze náhodně a vzácně.



Stále častěji se stává, že pracuji jako supervizorka s celým týmem školní družiny nebo v rámci dalšího vzdělávání (DVPP) vedu semináře určené výhradně této skupině pedagogických pracovníků, respektive pracovníc. Přesto je pro mne – ve srovnání s jinými skupinami pomáhajících profesionálů – svět vychovatelek školních družin ještě hodně nový a svým způsobem neznámý. Nu a v praxi se pravidelně stává, že na začátku spolupráce, ať už se jedná o seminář, nebo supervizní setkání, dostávám od některého z přítomných účastníků vzdělávání otázku, jaké jsou vlastně mé zkušenosti takříkajíc v jeho oboru.

Jsem tedy momentálně ve fázi získávání lepšího přehledu ohledně současného profesního života vychovatelek školních družin. Takové informace potřebuji, abych mohla do rozhovorů, které společně v seminářích vedeme, přispět vlastními poznatky, autentickými zážitky a svým specifickým úhlem pohledu. Vytvářím si tak zásobník, chcete-li portfolio, motivačních příběhů, příkladů dobré praxe a podnětů k diskuzi (někdy záměrně trochu kontroverzních či mírně provokujících). Z ohlasů frekventantů školení se opakovaně dovídám, že přenos a sdílení informací, zážitků, zkušeností či příběhů vnímají jako mimořádně cenný prostředek pro sebereflexi a motivaci k dalšímu profesnímu i osobnímu rozvoji.

Takto formulováno mohlo by výše uvedené znít jako fráze z metodické příručky nebo reklamní slogan vzdělávací agentury, ale skutečnost je jiná. Pokusím se o vysvětlení na příkladu. Paní vychovatelky se přihlásí (v horším případě jsou přihlášeny) na školení s určitým názvem, řekněme třeba na seminář Efektivní komunikace s rodiči žáků ve školní družině. To ovšem zdaleka neznamená, že všechny potřebují a očekávají od školení totéž. Naopak. Kolik vychovatelek, tolik očekávání a potřeb, tolik profesních i osobních příběhů. K tomu navíc přistupuje moje lektorská ambice, aby pokud možno všechny dostaly právě to, pro co si přišly. A aby toho nebylo málo, je třeba počítat s obligátním vstupním předpokladem mnoha příchozích, že na školení získají univerzální, stručný, a hlavně zaručený návod jako od kouzelného dědečka z pohádky: Děvenko, když přesně tato slova vyřkneš, dobře se ti povede.

Těžká výchozí pozice lektora, a přesto ty okamžiky miluji. Tady pro mne začíná společná tvůrčí práce. Nenásleduje ani přednáška, ani cvičení, ani prezentace v powerpointu. Co tedy děláme? Mluvíme spolu, nasloucháme si, ptáme se, stěžujeme si, svěřujeme se s trápeními, žádáme o radu, sdělujeme zkušenosti, vyprávíme příběhy, dovídáme se nové věci o jiných i o sobě. A potom se zpravidla všechny loučíme obohaceny, naplněny a spokojeny.

Na základě tohoto téměř poetického popisu se může naše počínání jevit případnému čtenáři jako asi nedostatečně profesionální, zřejmě neefektivní a patrně málo odborné. Opak je však pravdou. Postupy, techniky a nástroje, kterých při práci užívám, jsou z velmi sofistikovaných dílen inovativních vědních směrů a poststrukturalistických přístupů, jako jsou konstruktivismus, systemika

nebo sociální konstrukcionismus. V duchu tohoto vědění se při své práci vědomě vzdávám takzvané expertní role jediného přítomného odborníka a nositele správných odpovědí, pravd či řešení. Vnímám účastníky vzdělávání jako rovnocenné partnery v rozhovoru. To samozřejmě neznamená, že nemám připraveny žádné odpovědi, návody nebo řešení. Mám je, vím přesně, které to jsou, a v rámci společného diskurzu, tedy specifické rozpravy, je postupně kolegyním a kolegům předávám. Pokud se práce daří, oni během tohoto procesu (většinou každý v jiném okamžiku) uslyší, prožijí a přijmou právě to, pro co si vlastně ve skutečnosti přišli.

Jako například paní vychovatelka z jedné školy – říkejme jí třeba paní Miluše, která si v úvodním „kolečku“ stěžovala na změny, jež dnešní doba přináší, a tak trochu si vlastně stěžovala úplně na všechno. Cítí prý už jenom únavu a k tomu špatně spí. Dlouhá léta pro ni byla práce v družině spíše zábavou než povinností a ani by ji nenapadlo, že se jednou nebude mezi děti těšit. Typický syndrom vyhoření, pomysleli by si mnozí. Kdeže. Ve čtyři hodiny odpoledne po školení odcházela paní Miluše plná energie a hovořila o velkém vnitřním uvolnění. To by se jí „se syndromem vyhoření“ nejspíš nepodařilo. My systemici, tedy reprezentanti systemického přístupu, se držíme zásady, že všechno je zpravidla jinak, než si myslíme. Nelze zde popsat proces, díky němuž v průběhu semináře paní vychovatelka dokázala změnit svůj postoj a své pocity. Mohu však popsat výsledek naší společné práce.

Paní Miluše se původně vlastně domnívala (díky nastalým změnám ve škole), že nově zavedený školní vzdělávací program je třeba dodržovat do detailu a stůj co stůj. Že si za nového vedení už nemůže dovolit jen tak používat zdravý rozum a přizpůsobovat plán aktuálnímu dění v družině či potřebám dětí, jak to léta dělala. Miluše přitom není nezkušená ani hloupá, není líná ani nezodpovědná. Naopak. Když jsem se jí ptala, jestli v novém vzdělávacím programu stojí více, než je možné uskutečnit, řekla, že v tom to není. Stihne s dětmi zpravidla ještě něco navíc. Hm. Tak v čem je potíže? Po chvíli přemýšlení (a předchozí společné práci ve skupině) se paní Miluše začala úlevně smát. No vlastně v ničem. Vždyť já přece můžu dělat to co dřív. Stejně jsou v ŠPV jen věci, které tak jako tak děláme, akorát když bude pršet, tak nepůjdeme na výzkumnou výpravu, tam půjdeme jindy, a podobně, že.

Ano. To dá rozum. Ještě však není konec. My systemici máme totiž v popisu práce zpochybňovat příliš rychlé a snadné závěry, abychom se ujistili o jejich opravdovosti či trvanlivosti. Proto jsem ji trochu popíchlá. Nojo, ale co na to řekne nová paní ředitelka, vždyť s ní podle vás není rozumná řeč, všechno musí být po jejím, příliš naslouchá. Tu se paní Miluše ještě více napřímila a s klidným úsměvem svědčícím o znovunabytém sebedůvěře odpověděla. To není problém, já si to určitě obhájím. Jistota a klid, které v tu chvíli vyzařovala, nám ostatním dovolily „uvěřit“ paní Miluši její právě se rodící změnu postoje. Takže žádné vyhoření. Jen velká zodpovědnost a respekt, možná trochu nepochopení, k tomu vnitřní nejistota



a (naštěstí dočasný) nedostatek zdravé sebedůvěry vůči nové šéfově...

V úvodu jsem napsala, že jsem jako malá chtěla do družiny, ale nebylo mi dáno. Jsem ráda, že to mohu dohnat ve zralém věku. Těší mne také, že prostřednictvím těchto řádků mohu podat autentickou zprávu o všech „mých“ dosud poznaných vychovatelkách ze školních družin: Jsou zvědavé, chtějí se učit novým věcem, jsou obětavé, zodpovědné, je s nimi legrace, mají rády děti... a někdy mají v práci starosti. Já potom mám díky tomu příležitost povídat si s nimi – jako lektorka a supervizorka – o jejich

potřebách, nalézat společně možnosti pozitivních změn a doprovázet je na cestě k ještě větší profesionalitě. Je skvělé, že se navzájem můžeme učit novým věcem. Ony třeba tomu, jak efektivněji jednat s rodiči nebo jak zůstat zdravě sebevědomými, a já konečně tomu, jaké to vlastně je ve školní družině, kam jsem nemohla chodit.

Děkuji všem dosavadním i budoucím účastnicím společných seminářů a supervizí. A s ostatními si v příštím čísle povíme, co to ta supervize vlastně je.

Více informací na www.ppsp.cz.

II



KNIŽNÍ TIP

DOMINO – ČESKÝ JAZYK PRO MALÉ CIZINCE 2

Mgr. Svatava Škodová, Ph.D.

Učebnicový komplet *Domino – Český jazyk pro malé cizince 2* je určený pro výuku jinojazyčných žáků prvního stupně základní školy. Navazuje na první díl učebnice *Domino – Český jazyk pro malé cizince 1* a prohlubuje jej v rovině lexikální, gramatické i komunikační.

Vychází z **Evropského portfolia jazyků** a je vstupem do osvojování si českého jazyka, který dětem zprostředkovává hravou cestou.

Soubor zahrnuje barevnou **učebnici** pro děti, **pracovní sešit** pro děti, **metodickou příručku** pro učitele a **CD** se zvukovými nahrávkami básniček, dialogů a herních aktivit obsažených v učebnici. Je využitelný jak při individuální výuce, tak při skupinovém vyučování.

Učebnicový komplet zohledňuje zvláštnosti žáka stojícího na prahu gramotnosti, tedy jednak jeho omezenou znalost čtení a psaní, jednak období názorného myšlení, které se zaměřuje na vnímání konkrétních předmětů nebo jejich obrázků a manipulaci s nimi.

Učebnicový soubor je připraven způsobem umožňujícím výuku češtiny pro malé cizince i učitelům neaprobovaným v oboru čeština jako cizí jazyk.

Pracovnímu sešitu a učebnici byla udělena schvalovací doložka MŠMT.

Učebnice Domino – Český jazyk pro malé cizince 2

Cena 275 Kč, 76 stran

Pracovní sešit Domino – Český jazyk pro malé cizince 2

Cena 125 Kč, 84 stran

Metodika + CD Domino – Český jazyk pro malé cizince 2

Cena 449 Kč, 72 stran

Můžete objednat také

DOMINO – ČESKÝ JAZYK PRO MALÉ CIZINCE 1



Objednat můžete na www.wolterskluwer.cz, tel.: 246 040 400, fax: 246 040 401, e-mail: obchod@wolterskluwer.cz
K ceně knihy bude připočítáno poštovné a balné ve výši 99 Kč.



Vychovatelky – kategorie pomáhající profese

Mgr. Martina Chmelová,
certifikovaná koučka
a lektorka rozvojových
programů určených pro
řídící pracovníky školských
zařízení a učitele



V tomto článku se budeme věnovat povolání vychovatelky ve školní družině z pohledu kategorie pomáhající profese. Ukážeme si některá specifika a důležité souvislosti vývoje dětí, potřeby poskytované podpory a z toho plynoucích nároků na vychovatelskou činnost.

... Janička je zdravá, veselá sedmiletá holčička navštěvující již druhou třídu. Ve škole a družině je dobře adaptována. Je přátelská, zvědavá, vždy dobře naladěná. Do jakékoliv práce vstupuje s chutí...

Po Vánocích u Janičky dochází k jakémusi přeladění. Je často zamyšlená, spíše pasivní, do práce ji v družině vychovatelka musí postrkovat, přibývá konfliktů s ostatními dětmi, v družině se straní ostatních, v jídelně si s každým jídlem hraje, mnoho toho nesní...

Toto jsou příznaky změny, která trvá více dní. Vychovatelka si této situace všimá. Je dobré si ověřit u rodičů svá pozorování a konzultovat případný postup.

Výňatek z výše uvedeného příběhu nám jednoznačně ukazuje několik důležitých věcí.

1. **Rodinné zázemí** je určující pro fungování a chování dětí ve škole i družině. Pokud se v rodině něco děje (konflikt, nemoc, nepřítomnost rodičů, změna atd.), děti mohou reagovat odlišně, než se obvykle chovají (zkratkovitě, afektivně, násilně, apaticky atd.). *(V našem příběhu se Janičce narodil sourozenec a s největší pravděpodobností se jedná o adaptační reakci na změnu. Dohoda s rodiči je nezbytná.)*
2. **Podpora dospělých** je pro děti v pro ně složité situaci nesmírně důležitá.
3. Bez **osobní vnímavosti** vychovatelky a komunikace s rodiči není možné nacházet podporu Janičky.

Výše uvedeným příběhem se konečně dostáváme k meritu věci, a to k pohledu na vychovatelku ve školní družině

jako pomáhajícího pracovníka. Pomáhající profese jsou společně definovány tak, že kromě svých metod, přístupů, znalostí, postupů je nedílnou součástí výkonu práce i navázání osobního kvalitního a zdravého kontaktu. Mnozí známe ze své praxe některé vyhořelé zdravotní sestry, lékaře, sociální pracovníky, kteří nám necitlivě sdělují nějakou informaci. Informace sama o sobě není tak zlá, jako je zraňující přístup odborníka. V ten okamžik se v roli pacienta bojíme, jsme ve stresu a potřebujeme i tu sebemenší podporu. Ne získat pocit, že obtěžujeme.

Dospělá osoba má nástroje pro práci s takovou situací. Dítě ne, je nezralé a vyžaduje podporu a pomoc. Dítě je závislé a postupně se během svého zrání učí, jak s těžkými situacemi zacházet a zpracovávat je. **Čím je dítě mladší, tím více podpory a pomoci potřebuje.** Opačně můžeme říci, že pokud se dítěti ve správný čas nedostane potřebné podpory dospělého, dojde k tím většímu zranění. Čím větší „zranění“ na počátku vývoje, tím větší „zranění“ v průběhu zrání a v dospělosti. V případě, kdy dítě není podpořeno, cítí se vědomě i nevědomě zrazeno dvakrát. Nejprve samotnou situací, se kterou si neví rady, a dále tím, že je na ni samo.

Děti potřebují od dospělých pro svůj zdravý vývoj podporu a ukázky způsobů strategií řešení a chování. V takto vymezeném prostoru se seznamují s tím, co je správné a co ne. Co je účinné a co nikoliv. V družině je vychovatelka důležitou osobou. Zastupuje po určitou dobu rodiče. Oproti učitelce má také výhodu, že primárně nemusí vést děti k výkonu, tzn., že jejich vztah může být více osobní. Častá praxe ukazuje, že děti se v přítomnosti vychovatelky často rozhovoří o tom, co je trápí, co je těžké, ale také o tom, co jim dělá radost a co se jim daří.



V životě každého z nás se vyskytují těžké a složité životní situace. Nikdo z nás na ně není předem připraven. Ale od dětství každý z nás získává do pomyslné „tašky“ celou paletu nástrojů, které může zkoušet používat pro konkrétní řešení. Někdy je funkční toto, někdy něco jiného. Základní učící prostředí je rodina jako celek, škola a případně družina a další prostředí, ve kterém se děti pohybují, a osoby, které tam jsou. Podstatné je však to, aby v jakési pomyslné tašce dítě obdrželo dostatek nástrojů, znalostí a zkušeností, s kterými může v potřebnou dobu při řešení těžké situace pracovat. V případě, že je taška chudá nebo prázdná, dochází ke zkratkovitému nebo jinému problémovému chování, protože energie vnitřního nebo vnějšího konfliktu nebo ohrožení si nachází vždy cestu ven nebo (a to je horší případ) zůstává uzavřena uvnitř, kde způsobuje další zranění.

Úkolem nás dospělých je ukazovat dětem funkční mechanismy a pomoci zrát jejich adaptačnímu systému, který se podílí na zpracování pro ně těžkých situací. Děti mnohdy potřebují podporu a pomoc v situacích, které jsou z pohledu dospělého banální, nedůležité, ale samotné děti je vnímají jako zásadní a přináší jim nepohodu, smutek, zranění, chaos. Úkolem nás dospělých je pomoci dětem porozumět situaci, přijímat odpovídající emoce a hledat způsob podpory.

Lidské bytosti se učí prožitkem a učení je významně ovlivněno tím, zda se člověk nachází ve stresu, či nikoliv. Týká se to dětí i dospělých. Samozřejmě, že v procesu učení a zrání se setkává vliv rodiny, školy a společnosti. Ale uvědomme si, že dítě ve škole tráví opravdu mnoho času. Škola má na dítě podstatný vliv a zároveň požadavky. A tím se dostáváme k vychovatelce. Vychovatelka potřebuje děti zaujmout, motivovat, potřebuje vědět a znát, jak s dětmi pracovat bez orientace na výkon. Musí mít znalosti, dovednosti, chuť. Zároveň je nedílnou součástí její profese navázání vřelého, bezpečného kontaktu s dětmi. Bez tohoto předpokladu nemůže s dětmi pracovat.

Vychovatelky se na fakultách a při dalším vzdělávání stále učí, co a jak s dětmi správně dělat. Ale kdo učí vychovatelky rozpoznat těžké a složité situace dětí? Jak vůbec takové situace vypadají, jak vypadá reakce na ně, co se

děje, co se v nich dá dělat v okamžiku první a následné pomoci? Jak oddělovat své osobní věci, aby podstatně neovlivňovaly pracovní výkon vychovatelky? Jak dobře a efektivně zacházet s vlastními těžkými životními situacemi? Jak chránit sama sebe před vyhořením, abych tím následně nezraňovala kolegyně, děti i sama sebe? Co dělat, abych lépe rozuměla a byla více citlivá pro druhé?

Moje praxe lektorky, kouče a metodičky ukazuje, že nedílnou součástí vzdělávacího portfolia vychovatelky musí být **osvojení si některých znalostí a dovedností, které ovlivňují práci s dětmi**. Jedná se o podporu vlastní psychické stability včetně nácviku preventivních opatření předcházejících syndromu vyhoření, komunikaci (asertivní, efektivní, týmová, včetně specifické komunikace s člověkem v krizi), práci v týmu družiny. Tyto dovednosti je možné si osvojit v akreditovaných kurzech a trénincích, v individuální nebo skupinové práci.

Práce na sobě, podpora a rozvoj vlastních osobnostních dovedností, porozumění sobě samotnému je důležitým a nezbytným cílem současné vychovatelky ve školní družině. Počátek cesty je vždy u sebe. Nejprve každý z nás musí lépe porozumět sám sobě, osvojit si některé dovednosti pro sebe a teprve potom může získávat citlivost pro druhé.

V družině je „pole“, které tvoří vychovatelka a děti. Obě strany toto pole ovlivňují a formují. Pokud vychovatelka začne o některých jevech přemýšlet z jiného zorného úhlu (k tomu ji může pomoci větší znalost sama sebe, informace a některé techniky), může dojít ke změně, která přinese prospěch jí i dětem. K tomu slouží vzdělávání zaměřené na seberozvoj.

Selským rozumem je jasné, že nezralé děti potřebují významnou podporu a pomoc. Vychovatelka, se kterou jsou děti v kontaktu, je jednou z těch správných osob, která musí předat informace, znalosti a dovednosti k podpoře a pomoci. Jen tak může dětem pomoci ve zdravém zrání a naučit je něco nového.

V příštím čísle si ukážeme jak náš vlastní stres a krize ovlivňuje vnímání, pracovní výkon a komunikaci.

II



KNIŽNÍ TIPY

Ze zkušeností dětského psychologa

Václav Mertin

Autor knihy vychází ze svých **dlouholetých zkušeností dětského psychologa** a nabízí nám konkrétní odpovědi na otázky, které hledáme, ale i na ty, které bychom měli hledat. Snadnou orientaci v publikaci umožňuje přehledné členění textu pomocí **abecedně řazených hesel**. Kniha je určena v **prvé řadě rodičům a prarodičům, ale zajímavá může být i pro pedagogy**.

Cena 225 Kč, 224 stran, vazba brožovaná

Objednat můžete na www.wolterskluwer.cz, tel.: 246 040 400, fax: 246 040 401, e-mail: obchod@wolterskluwer.cz



Výroba sněžítek, dóziček a svícňů

Alexandra Hejlová,
výtvarnice



Dnes si z obyčejných sklenic od okurek, zelí, marmelád, kompotu... vykouzlíme třpytivá sněžítka. Děti budou nadšené! Dále si pak vyrobíme luxusně vypadající dózy na různé věci – tužky, pastelky, malé figurky třeba z Kinder vajíček apod. Navíc si ještě k tomu vytvoříme svíciček, který dodá tu správnou atmosféru. To vše velmi lehce a jen v pár krocích.

■ SNĚŽÍTKO

Budeme potřebovat:

- skleničku se šroubovacím víčkem (od marmelády, kompotu nebo třeba i starou kořenku)
- malou hračku, figurku, panenku (třeba právě z Kinder vajíčka)
- tavnou lepicí pistoli



- vodu
- třpytky
- lékařský glycerin (ten koupíte v každé lékárně za pár korun, ale není nutný, jde o to, že třpytky s glycerinem pomaleji padají dolů)

Postup:

1. Nejprve si připravíme skleničku, kterou jsme pořádně vymyli a vysušili. Připravíme si víčka, na která pomocí tavné lepicí pistole zvolenou hračku či figurku doprostřed víčka ze spodu přilepíme.





2. Poté vezmeme připravené třpytky různých barev a tvarů a nasypeme je do skleničky. Je na vás, jaké množství zvolíte, ale já se držím zlatého pravidla –

méně je více! Poté do skleničky s třpytkami nalijeme vodu, a to asi zhruba dvě třetiny. Zbytek skleničky dolijeme lékařským glycerinem, tak aby nám pod hrdlem skleničky zůstalo kousek místa. Skleničku pomalu zašroubujeme a sněžítko máme hotové!



■ DÓZIČKA

Budeme potřebovat:

- opět skleničku se šroubovacím víčkem (od marmelády, kompotu nebo třeba i starou kořenku)
- malou hračku, figurku, panenku (třeba právě z Kinder vajíčka)
- tavnou lepicí pistoli



- akrylové barvy
- štětec na barvy



Postup:

1. Nejprve si opět i v tomto případě připravíme skleničku, kterou jsme pořádně vymyli a vysušili. Připravíme si víčka, na která také pomocí tavné lepicí pistole zvolenou hračku či figurku nalepíme doprostřed víčka, ale tentokrát pozor (zde je to opačně), shora!



2. Po zaschnutí lepidla můžeme figurku nabarvit odstínem, jaký jsme si zvolili, ale dózičce nádech luxusu dodá zlatá či stříbrná barva (prodává se v jednotlivých tubičkách v každém papírnickví a výtvarných potřebách), to pro případ, kdyby děti dózičky vyrobily třeba jako dárky maminkám. Den matek se blíží a myslím, že toto by byl velmi krásný dárek – třeba na kosmetické tampony. Po důkladném zaschnutí barvy můžeme víčko zašroubovat a máme tu nádhernou dekorativní dózičku.



■ SVÍCEN

Budeme potřebovat:

- opět skleničku, ale tentokrát víčko nepotřebujeme
- třpytky
- tekuté lepidlo Herkules
- štětec
- čajovou svíčku (můžeme dětem zakoupit led-čajové svíčky pro jejich větší bezpečnost)



1. I v tomto třetím případě si připravíme skleničku, kterou jsme pořádně vymyli a vysušili. Pak sklenici potřeme tekutým lepidlem Herkules a posypeme barevnými třpytkami. To, co nám popadalo mimo skleničku, nevyhazujeme, ale ještě skleničku opatrně vyválíme po pracovní desce v přebytých třpytek.



2. Teď už jen necháme důkladně skleničku, tedy již náš svíček, zaschnout a můžeme do něj vložit čajovou svíčku a máme hotovo.





Lexikon NEJ pohádkových bytostí

Jaroslava Pachlová,
vychovatelka školní družiny,
ZŠ Stráž u Tachova



V loňském školním roce jsme s naší tradiční eTwinningovou partnerkou ze Slovenska a s novými partnery z Polska spolupracovali v projektu Tři pátrači. V oblasti literatury jsme se zaměřili na pátrání po pohádkových bytostech, které jsou v národní literatuře něčím výjimečné. Cílem bylo rozvíjet tvůrčí čtení, čtenářskou a informační gramotnost žáků na základě hlubšího poznání národních pohádek a příběhů.

V našem projektu jsme se proto zaměřili na budování vztahu žáků ke čtení a ke knize jako takové. Jako motivaci jsme použili didaktickou hru zaměřenou na podporu čtení. Pokud žák při čtení nebo při poslechu natrefil na nějakou pohádkovou bytost, která byla něčím výjimečná (NEJmenší, NEJzlomyslnější...), zanesl ji do „tabulky“ a pak jsme hlasovali o tu NEJ postavu například formou Google Formuláře. Všechny získané NEJ bytosti jsme následně vkládali do společných aktivit s partnerskými školami. Protože jsem projekt realizovala zejména v družině, tak tam byl čas a prostor na společné čtení knih a pohádek. V rámci čtenářské dílny si děti samy knihy vybíraly a zvýšila se návštěvnost žákovské, ale i místní knihovny, která je v budově školy.

Spolupráce s partnerskými školami byla velmi intenzivní. V rámci Twinspace jsme si rozřídili realizované činnosti na několik podskupin, ve kterých jsme si nejen vyměňovali svá zjištění a nápady, ale zejména spolupracovali na vytvoření společných výstupů. Níže následují vyzkoušené nápady a aktivity pro NEJ pohádkové bytosti, které můžete variovat a využít jednotlivě při různých příležitostech.

1. NEJsilnější bytost

Jedním z výstupů bylo vytvoření společného MINIMUZEA „voskových figurín“ siláků z ČR, PL a SR. Jedna země nakreslila podle popisu druhé země jejich největšího siláka, třetí země podle kresby vyfotila dítě, které připomínalo kresbu. Můžete nakreslit postavy a následně podle kreseb stylizovat žáka do pohádkové bytosti. Dále je možné postavy vyfotit a vyhodnotit, komu se lépe podařilo

vystihnout kresbu. Fotografie Valibuka pochází z naší společné prezentace: Valibuk – nejsilnější pohádková bytost vyhodnocená slovenskými dětmi, polské děti ilustrovaly a my jsme podle obrázku vyfotili „figurínu“ Valibuka.



U našich dětí z finálové trojice Neohrožený Mikeš, Silný Ctibor a **Silný Jiřík** vyhrál posledně jmenovaný a takto jej popsaly do sdílené tabulky: *Jiřík byl urostlý, statný a měl takovou sílu, že se mu nikdo nevyrovnal. Svými skutky se ucházel o dceru starého včelaře. Získal ji, když svou sílu použil pro dobrý skutek – pracoval od slunka do slunka v kraji, kde byla velká bída, pole obdělal, zasel obilí, sklídl je.*

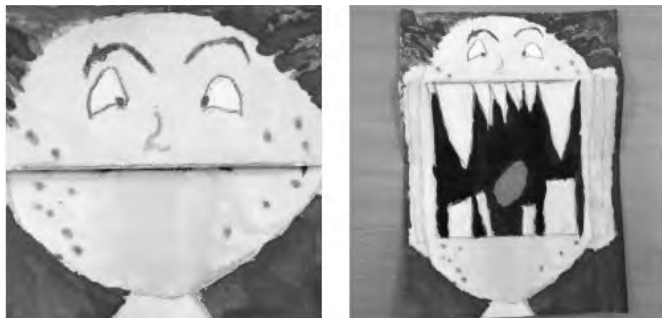
Při hledání nejsilnější bytosti jsme si vyzkoušeli spoustu pohybových aktivit, jako např. přetahování lanem, kohoutí zápasy, přetlačování v sedě, lámání špejlí jednou rukou atp.



2. NEJvtipnější bytost

Během online spojení (Gruveo) jsme si vzájemně představili největší pohádkové vtípálky, z nichž po společné poradě všech tří zemí jsme z každé vybrali toho NEJ. U nás vyhrály postavičky Křemílka a Vochoomůrky.

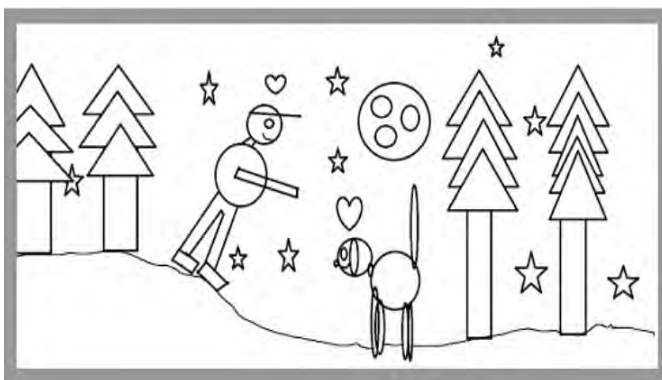
Při pátrání po vtípálcích jsme vybírali, četli si a vyprávěli pohádkové vtipy: *Najde veverka tři oříšky. Rozlouskne první oříšek – stříbrné šaty. Rozlouskne druhý oříšek – zlaté šaty. Rozlouskne třetí oříšek – diamantové šaty. „Á kruciš, já se kvůli té hloupé pohádce ani nenajím!“*



Tvořili jsme obrázky pohádkových smíšků – na přeložený papír se nakreslí obličej, který se otevře a dokreslí se smějící otevřená pusa. Obrázek se složí, po rozložení obrázku se obličej chechtá.

3. NEJzlomyslnější bytost

Tentokrát jsme s partnerskými školami hlasovali prostřednictvím Padletu. Padlet je online nástroj, který umožňuje vytvořit virtuální nástěnku, na kterou pak „lepíte“ papírky s poznámkami, obrázky, fotkami... V programu Malování jsme vytvořili společné pohádkové antistresové omalovánky na odbourání zlosti. Na ukázkou list z omalovánek:



A kdo se stal v hlasování naší nejzlomyslnější pohádkovou postavou? Zlá koza z Českých pohádek Františka Bartoše.

4. NEJmenší bytost

Na Vánoce proběhla mezi partnerskými školami výměna dárků s balíčkem hrachu, protože na Slovensku vyhrál

v této kategorii Janko Hraško a my jsme si museli Janka Hraška vypěstovat. Velice zodpovědně jsme zaznamenávali růst rostlinky a jak dlouho trvalo, než se objevil první lusk s hráškem. U nás jsme vyhodnotili jako nejmenší pohádkovou postavu Palečka.

V rámci této kategorie jsme si také udělali výstavku nejmenších sběratelských kousků: nejmenší známka, nejmenší odznak, nejmenší obal od čokolády, nejmenší panenka, nejmenší plyšáček, nejmenší kniha...

5. NEJstrašidelnější bytost

Kromě online hlasování o nejstrašidelnější českou pohádkovou postavu, kterou jsme vybírali mezi čertem, hastrmanem, černokněžníkem, vlkem, jeskyňkami a bludičkami, jsme též hlasovali o nejstrašidelnější strážskou bytost. A to v době Halloweenu, když děti přišly do školy převlečené za strašidla.

Vytvořili jsme společný sborník hádanek s názvem STRAŠIHÁDANKY. Zde příklad slovenských hádanek na vybraná česká strašidla

1. *Majú chvost a ostré rohy, kopyto miesto jednej nohy. Pod kotlami prikladajú, ohňom, sírou zapáchajú. (čerti)*
2. *Zelené vlasy, vypúlené oči, od rána do večera nohy si močí. Na vrbe sedí, do vody hladí. Z fajky si čadí, komu to vadí? (hastrman)*
3. *Na ľudí číha, čary stále robí, potom sa všetkým iba zle vodí. V čarovnej knihe kúzla si číta, najkrajšiu princeznú o ruku pýta. (černokněžník)*
4. *Spln mesiaca láka ich, bojíš sa chodiť kolo nich. Do noci vyjú, občas sa bijú. (vlci)*
5. *Tajomné svetlo v dialke si svieti, vraj sú to duše neživých detí. Nerobí dobre, kto za nimi kráča, v hlbokom močiari ľahko sa zmáča. (bludičky)*

A tady české hádanky o slovenských pohádkových strašidlech:

1. *Stará a ošklivá je tahle bába zlá. Chytá malé děti, létá na koštěti. (Striga)*
2. *Jde z ní chlad a zima, není to žádná psina. V ruce ostrou kosu má, běda tomu, komu s ní nad hlavou zamává. (Smrtka)*
3. *Hluboké a velké kapsy má, zlobivé děti do nich naskládá. Obluda to strašná je, krajem se sem a tam potuluje. (Krum)*
4. *Ve dne je to člověk, v noci zvíře. Měsíc, když v úplňku je, obluda naň vyje, lidem při tom připadá, že jim krev pije. (Vlkodlak)*
5. *Má ruce jak lopaty, sílu jako hrom, sedláka i s vozem unese a vezme si ho dom. (Obryně)*

Hádanky jsme doprovodili upravenými fotografiemi za pomoci aplikace Photo Booth a vytvořili prezentaci.

Zde ukázka jednoho listu ze strašihádanek:



6. NEJkrásnější bytost

Uspořádali jsme karneval pohádkových bytostí pro veřejnost a děti z MŠ a udělali jsme z fotografií žáků v maskách (SR, ČR, PL) společný kalendář. Jméno i název pohádky od J. Š. Kubína Krásná přímo korespondovalo s pátráním po nejkrásnější české pohádkové postavě. Důležité ale bylo, že dívka byla krásná hlavně pro svoji laskavost a soucit. Svou láskou vysvobodila zakletého prince z dračí podoby.



7. NEJhloupější bytost

Hledání nejhoupější bytosti jsme realizovali při Noci s Andersenem. Ve spolupráci se slovenskými kamarády jsme naše spaní ve škole nazvali: Cestujeme nejhoupějším královstvím Truhlíkov. Aktivit bylo tolik, že by vydaly na samostatný článek. Tak jen rada pro další cestovatele do Truhlíkova: *Je nanejvýš vhodné nechat se očkovat proti hlupenóze a truhlíkové. A nadlábnout se vtipnou kaší* (někteří účastníci výpravy si došli raději i pro nášup).



Naše video z putování: <https://www.youtube.com/watch?v=XcmCWdMbm4>

8. NEJlínější bytost

Zjistili jsme, že v pohádkách je lenochů dost a abychom se jim nepodobali, vytvořili jsme zásobník nápadů, jak zahnat lenost. Děti si tak vytvořily vlastní sborník her a pohybových aktivit.

Novým nástrojem byl pro nás při tomto pátrání „white-board“, což je jednoduchá online aplikace typu sdílené virtuální tabule. Aplikace funguje na počítači i tabletu – nic se nemusí instalovat, vše funguje jednoduše a hlavně okamžitě. Tabuli můžete snadno nasdílet, takže stejnou tabuli jsme měli u nás ve Stráži i v Ilavě na Slovensku a mohli jsme online společně kreslit. Každý pak vidí stejný obrázek na interaktivní tabuli i na svém zařízení. My jsme se dohodli na kresbě krále z Líného království. Tuto aplikaci můžete vyzkoušet při spolupráci na tvorbě společného díla či úkolu se svými žáky.



9. NEJmoudřejší bytost

Zde se nabízela tvorba a řešení hádanek, hlavolamů, rébusů a tajenek. Víte, jakou českou pohádkovou bytost



vybraly děti jako nejchytřejší? Nápověda: Je z knihy Fimfárum od Jana Wericha a je to vlastně převyprávěná pohádka od Boženy Němcové Chytrá horáky. Už víte? (Řešení najdete na konci článku.)



10. NEJvětší pohádková bytost

A touto pohádkovou bytostí náš projekt a tvorba Lexikonu nejpohádkových bytostí končil. U nás jasně vyhrál Dlouhý z pohádky od K. J. Erbena a takto jsme si jej na dlouhý pruh papíru nakreslili.

Závěr

Toto je stručný výčet aktivit z celoročního projektu, který se nezabýval pouze pátráním v knihách a literatuře, ale i dalšími odvětvími např. z vědy a techniky. Zde jsem uvedla hledání deseti pohádkových postav a toto bádání se dá rozložit do deseti měsíců školního roku, takže je to inspirace na celoroční hru v družině. Tři pátrači získali národní i evropské certifikáty kvality a na Slovensku náš společný projekt získal 1. národní eTwinningovou cenu.

Celý projekt najdete na: <https://twinspace.etwinning.net/23003/home>

(Řešení: *Královna Koloběžka První – Zdenička*)



vychází
6x ročně

ročník V
2/2018

- **Vydává:**
Wolters Kluwer ČR
www.wolterskluwer.cz
- **Šéfredaktorka:**
Mgr. Naďa Eretová
tel.: 246 040 433
rozeniskoly@wolterskluwer.cz
- **Adresa:**
Wolters Kluwer ČR
Řízení školy
U Nákladového nádraží 10
130 00 Praha 3
tel.: 246 040 444
fax: 246 040 401
IČ: 63077639
- **Předplatné a distribuce:**
tel.: 246 040 400
predplatne@wolterskluwer.cz
- **Inzerce:**
Mgr. Miroslav Hřebecký,
tel.: 777 230 849,
e-mail: mhrebecky@gmail.com
Iva Suchnová, tel.: 246 040 439
- **Sazba:**
Monika Koucká
- **Tisk:**
SERIFA, s. r. o.
Jinonická 80, Praha 5

Nevyžádané příspěvky nevracíme.
Za správnost údajů uvedených
v článcích odpovídají jejich autoři.

Přetisk a jakékoli šíření dovoleno
pouze se souhlasem vydavatele.
Vydávání povoleno Ministerstvem
kultury ČR pod číslem
MK ČR E 21749.
ISSN 2336-4343

Nabízíme dvě varianty ročního
předplatného:
Speciál pro školní družiny spolu
s odborným měsíčníkem Řízení
školy – zvýhodněná cena celkem za
oba časopisy 2 220 Kč (DPH je
účtováno podle aktuálně platné
sazby).
Samostatný Speciál pro školní
družiny – cena 750 Kč (DPH je
účtováno podle aktuálně platné
sazby).

Předáno do tisku dne 20. 2. 2018

© Wolters Kluwer ČR, 2018



Časopis je dostupný
také v systému ASPI.