

1. PŘIJÍMÁNÍ K ZÁKLADNÍMU VZDĚLÁVÁNÍ

1.1 Příprava zápisu k povinné školní docházce

- 1.1.1 Podmínky, kritéria přijetí k základnímu vzdělávání – Lucie Obrovská
- 1.1.2 Spolupráce se zřizovatelem – Jan Fiala
- 1.1.3 Zveřejnění informací před zápisem k povinné školní docházce dle vyhlášky č. 48/2005 Sb. – Monika Puškinová
- 1.1.4 Odlišnosti v případě škol zřízených dle § 16 odst. 9 školského zákona, odlišnosti v případě neveřejných škol – Adam Hlaváč, Monika Puškinová
- 1.1.5 Informační povinnost správce osobních údajů před zápisem, záznam o činnostech zpracování – Monika Puškinová
- 1.1.6 Formulář přihlášky k základnímu vzdělávání (povinné školní docházce), zpracování osobních údajů – Monika Puškinová

1.2 Vlastní zápis k povinné školní docházce (do prvního ročníku základního vzdělávání) – Šárka Dušková

- 1.2.1 Organizace zápisu k povinné školní docházce
- 1.2.2 Doručení přihlášky k povinné školní docházce
- 1.2.3 Informace předávané zákonným zástupcům při zápisu k povinné školní docházce

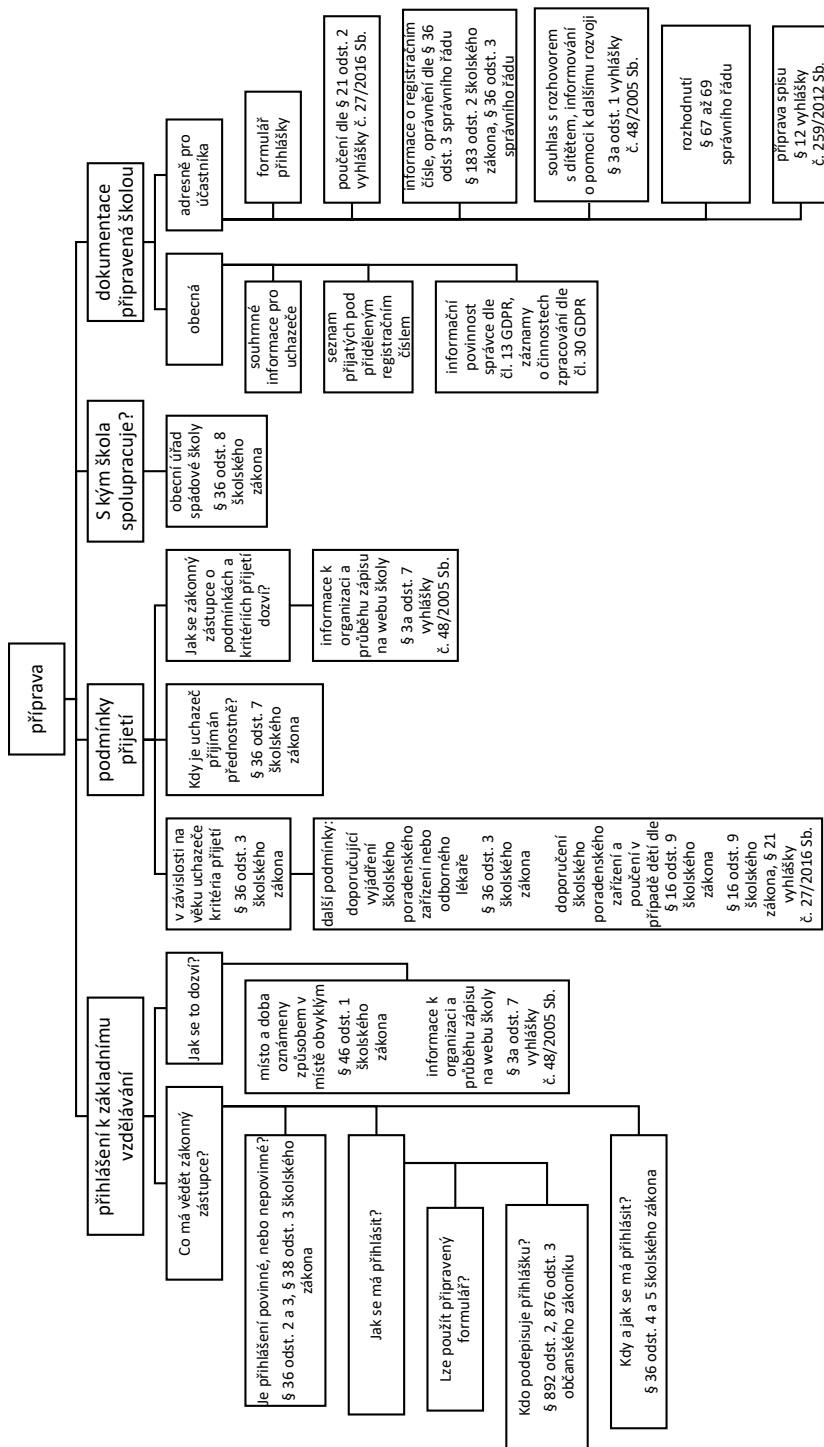
1.3 Pokračování správního řízení zahájeného podáním přihlášky v době zápisu

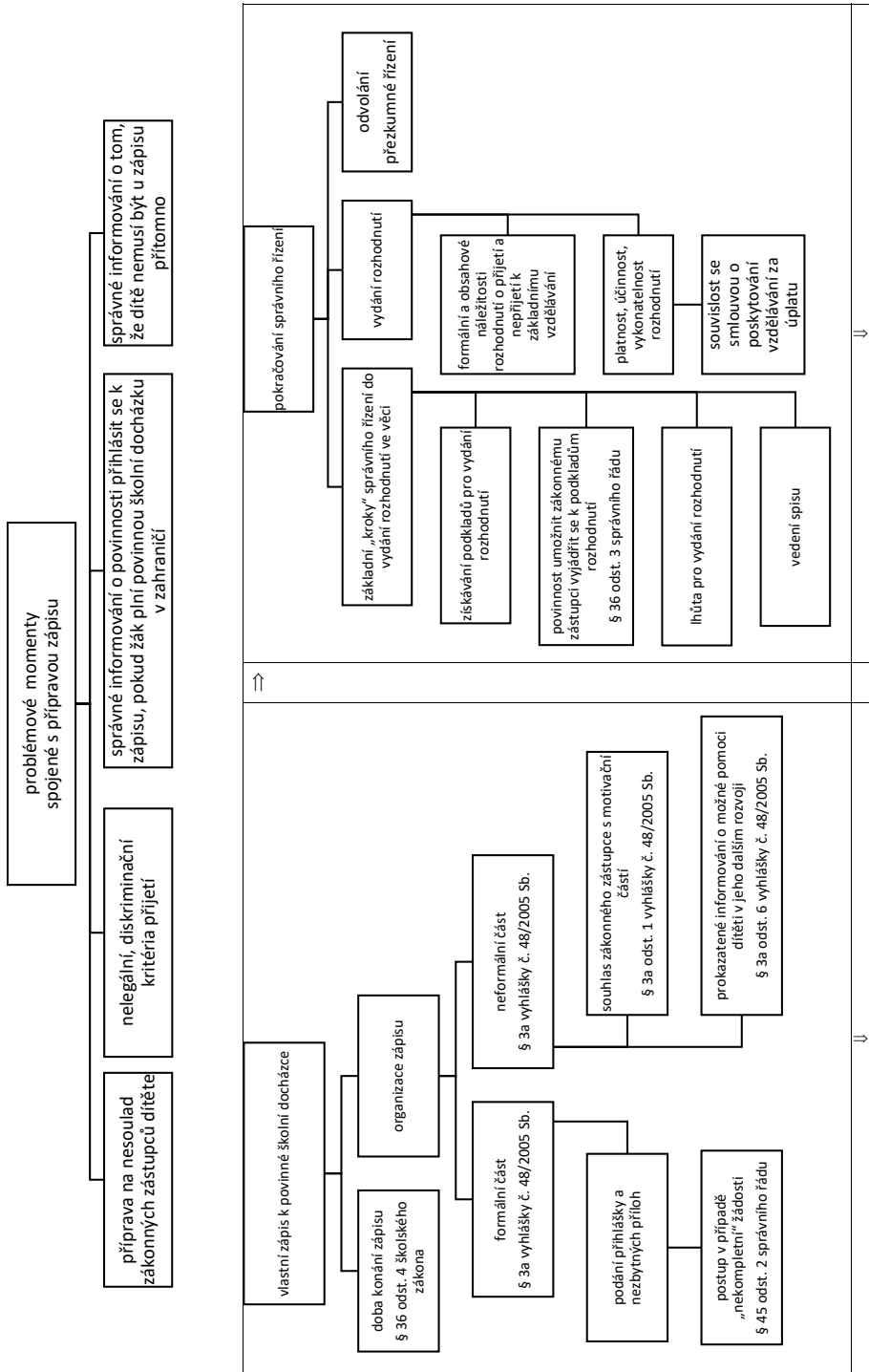
- 1.3.1 Správní řízení – Jan Fiala
- 1.3.2 Zabezpečení osobních údajů v souladu s GDPR – Monika Puškinová

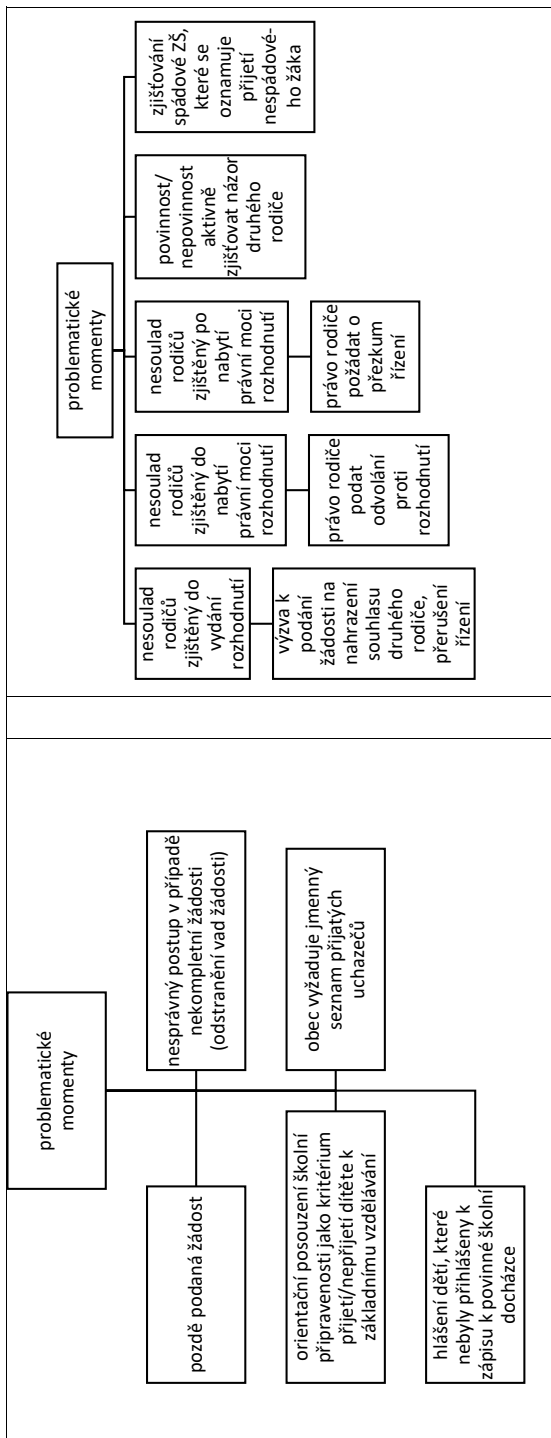
1.4 Neveřejné školy: vztah přijetí k základnímu vzdělávání a uzavření smlouvy o poskytování základního vzdělávání za úplatu – Adam Hlaváč

1.5 Problémové situace a upozornění

- 1.5.1 Nesoulad rodičů, nepodání přihlášky – Šárka Dušková
- 1.5.2 Spolupráce školy s jinými subjekty (obecní úřad, OSPOD) – Jan Fiala
- 1.5.3 Postup v případě dětí cizinců a dětí, které plní nebo plnily povinnou školní docházku v zahraničí – Jan Fiala







1.1 Příprava zápisu k povinné školní docházce

1.1.1 Podmínky, kritéria přijetí k základnímu vzdělávání



DOTAZ 1

Najdu někde vymezení, která kritéria mohou jako ředitel/ka školy při přijímání k základnímu vzdělávání v základní škole použít a která nikoliv?

Taxativní, právně závazný výčet takových pravidel neexistuje.

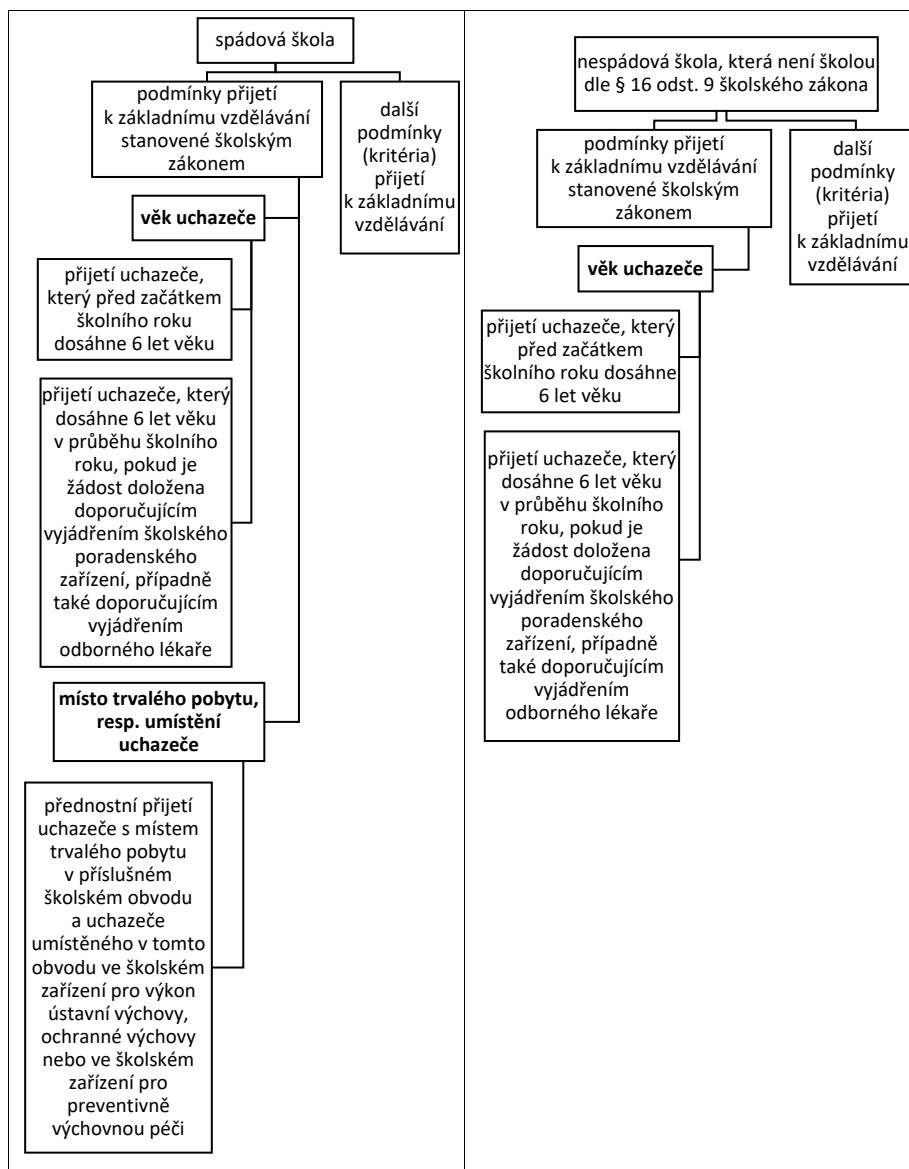
Pokud budeme mít na mysli „běžné“ základní školy (tj. nebudeme brát v potaz základní školy zřízené pro žáky uvedené v § 16 odst. 9 školského zákona), zákonodárce koriguje podmínky přijetí k základnímu vzdělávání ve dvou ohledech:

- 1) ve vztahu k věku uchazeče a
- 2) ve vztahu k místu trvalého pobytu uchazeče.

Základní školy bez ohledu na zřizovatele (tj. jak školy veřejné, tak školy neveřejné) musejí vycházet z pravidla stanoveného v § 36 odst. 3 školského zákona: *Povinná školní docházka začíná počátkem školního roku, který následuje po dni, kdy dítě dosáhne šestého roku věku, pokud mu není povolen odklad. Dítě, které dosáhne šestého roku věku v době od září do konce června příslušného školního roku, může být přijato k plnění povinné školní docházky již v tomto školním roce, je-li přiměřeně tělesně i duševně vyspělé a požádá-li o to jeho zákonný zástupce. Podmínkou přijetí dítěte narozeného v období od září do konce prosince k plnění povinné školní docházky podle věty druhé je také doporučující vyjádření školského poradenského zařízení, podmínkou přijetí dítěte narozeného od ledna do konce června doporučující vyjádření školského poradenského zařízení a odborného lékaře, která k žádosti přiloží zákonný zástupce.*

Základní školy, které jsou spádovými školami, jsou povinny přednostně přijmout skupinu uchazečů, která je vymezena v § 36 odst. 7 školského zákona. Podle § 36 odst. 7 školského zákona platí: *Ředitel spádové školy je povinen přednostně přijmout žáky s místem trvalého pobytu v příslušném školském obvodu a žáky umístěné v tomto obvodu ve školském zařízení pro výkon ústavní výchovy, ochranné výchovy nebo ve školském zařízení pro preventivně výchovnou péči, a to do výše povoleného počtu žáků uvedené ve školském rejstříku.*

Je evidentní, že pokud se na spádovou nebo „nespádovou“ školu hlásí více uchazečů, než škola může přijmout, výše popsané podmínky přijetí k základnímu vzdělávání nejsou dostačující k tomu, aby uchazeče rozřadily podle úspěšnosti. Proto ředitelé formulují kritéria přijetí k základnímu



vzdělávání, která pomocí „bodovacího systému“ nebo „systému kaskády“ vytvářejí pořadí uchazečů v sestupném slova smyslu (od nejúspěšnějších po nejméně úspěšné).

Aby nepanovala roztržičnost mezi jednotlivými školami, vydal veřejný ochránce práv (ombudsman) právní posouzení nejčastěji používaných kritérií – materiál *Rovný přístup k povinné školní docházce*. V něm zdůrazňuje účel základního vzdělávání, které by nemělo být odepřeno nikomu, a to např. ani s ohledem na nedostatečný výkon dítěte u zápisu k povinné školní docházce, ani s ohledem na případné specifické potřeby dítěte.



DOTAZ 2

Zřizovatel uvedl, že ve snaze zajistit jednotné rozhodování ve všech školách ve městě musejí ředitelé od následujícího školního roku používat ta kritéria, která budou určena zřizovatelem. Je takový postup v souladu s právními předpisy?

Není. Správním orgánem, který je oprávněn rozhodovat o přijetí či nepřijetí uchazeče ke vzdělávání, je právnická osoba vykonávající činnost základní školy. Vykonavatelem správního orgánu je ředitel této právnické osoby. Proto také řediteli náleží úvaha týkající se odůvodnění rozhodnutí. Své důvody přitom musí věcně, transparentně uvést v části rozhodnutí nazvané „odůvodnění“, která je nezbytnou součástí rozhodnutí o nepřijetí k základnímu vzdělávání.

Podle školského zákona má zřizovatel určitou úlohu při zajišťování základního vzdělávání, je to úloha organizačně-finanční, podpůrná.

Zřizovatel však nemá pravomoc namísto ředitele určovat, podle jakých kritérií bude ředitel při rozhodování postupovat, i když z praxe je známo, že zřizovatelé často mají tendenci tímto způsobem zasahovat do přijímacího řízení. Kritéria přijetí určená zřizovatelem mohou mít pro ředitele jen doporučující charakter.

Jednotný systém ve školách jednoho města by sice mohl být vytvořen, ale po souhlasu všech ředitelů nebo ředitelek dotčených škol.

Je tak třeba uzavřít, že zřizovatel není oprávněn do správního rozhodování ředitele zasahovat, neboť mu právní předpisy takový postup neumožňují.

? DOTAZ 3

Často se uvádí, že pro školy zřízené soukromými zřizovateli platí větší míra uvážení. Není mi proto jasné, jestli se tedy materiály a stanoviska veřejného ochránce práv nebo ministerstva školství vztahují i na ně, nebo nikoliv.

Neveřejné školy, tj. soukromé a církevní, nelze vyjímat z povinnosti škol dodržovat právní předpisy. I na ně dopadá školský zákon, vyjma povinností, které zákonodárce výslovně stanovil školám zřízeným veřejným zřizovatelem. Takovou povinností adresovanou výhradně veřejným školám je například přednostní přijetí uchazečů o vzdělání s místem trvalého pobytu ve školském obvodu.

Dodržování zásad stanovených školským zákonem, mimo jiné zásady rovného přístupu ke vzdělání bez jakékoli diskriminace podle § 2 odst. 1 písm. a) školského zákona, jakož i dalších povinností, náleží školám a školským zařízením bez ohledu na povahu jejich zřizovatele. To zdůrazňuje také ombudsman ve svém doporučení týkajícím se vhodnosti či nevhodnosti některých řediteli používaných kritérií (viz *Rovný přístup k povinné školní docházce*).

Ani *Informace k organizaci zápisů k povinné školní docházce*, kterou vydalo Ministerstvo školství, mládeže a tělovýchovy ČR (viz materiál *MŠMT Informace k organizaci zápisů k povinné školní docházce*), není určena výhradně jen školám zřízeným veřejným zřizovatelem.

? DOTAZ 4

Pokud jsme soukromou školou, je možné zjišťovat při přijímacím řízení například sportovní nebo umělecké vlohы uchazečů o vzdělávání nebo jejich schopnosti ke vzdělávání v cizím jazyce? Máme zkušenosti s tím, že když se tyto aspekty nezjišťují, žáci pak specifickou výuku nezvládají.

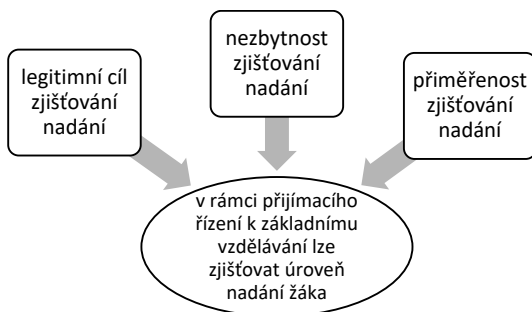
„Běžná“ výuka, tedy základní vzdělávání v „běžné“ základní škole, kterým žák plní povinnou školní docházku, má být umožněna prakticky všem dětem.

Pokud vznikne, často z poptávky zákonných zástupců, soukromá, například na výtvarnou výchovu nebo sport zaměřená škola, jeví se jako důvodné zjištění, zda jsou uchazeči v tomto směru nadaní, resp. kompetentní. Takové zjištění

- a) má legitimní cíl – zajistit, aby se v dané škole vzdělávali žáci, kteří budou zvládat v určitém směru „náročnější“ výuku, a aby žáci, kteří nejsou dostatečně nadaní, nebyli nuceni postupně vzhledem k náročnosti výuky školu měnit,
- b) je nezbytné, neboť uvedené zjištění je nutné provést před zahájením vzdělávání v dané „specializované“ základní škole,
- c) je přiměřené, pokud škola stanovila kritérium (dostačující úroveň nadání) jako takovou úroveň nadání, kterou škola může úspěšně rozvíjet.

Takto stanovená kritéria přijetí k základnímu vzdělávání do určitým způsobem „specializované“ základní školy jsou možná a je nutné je odlišovat od „testování školní připravenosti (zralosti)“, které je jako kritérium přijímání k základnímu vzdělávání neakceptovatelné (viz *Rovný přístup k povinné školní docházce*, s. 18–19).

Pokud by však škola stanovila příliš „přísné“ podmínky (limity, výkony apod.) a v souvislosti s tím zjišťovala úroveň nadání jako „hotovou výslednou kvalitu“ uchazeče, která má být v průběhu vzdělávání jen potvrzována, zákonní zástupci by mohli rozhodnutí o nepřijetí právně rozporovat. Je třeba si uvědomit, že takto umělecky, jazykově nebo sportovně zaměřené školy by měly případný talent a zájem dětí teprve rozvíjet, nikoli děti *a priori* rozdělovat na počátku vzdělávací dráhy.



DOTAZ 5

Která kritéria (kromě přednostního přijetí spádových dětí, věku a odkladu povinné školní docházky) jsem oprávněna jako ředitelka školy používat? Kterých kritérií bych se naopak měla vyvarovat?

Na úvod je vhodné uvést, že ředitelé základních škol by měli přijetí ke vzdělávání v základní škole vnímat v kontextu plnění povinné školní docházky dítětem stanovené školským zákonem.

Kritéria přijímání k základnímu vzdělávání, která ředitel základní školy používá, mají být dohledatelná, především na webových stránkách školy. V opačném případě by mohl být postup školy v rozporu s principy transparentnosti a předvídatelnosti, které zakotvuje § 2 odst. 4 správního řádu.

Veřejný ochránce práv v materiálu *Rovný přístup k povinné školní docházce* zdůrazňuje, že by se ředitelé měli vyvarovat přímo diskriminačních kritérií, tj. takových kritérií, která mezi dětmi rozlišují na základě chráněných znaků uvedených:

a) v antidiskriminačním zákoně:

- rasa,
- etnický původ,
- národnost,
- pohlaví,
- sexuální orientace,
- věk,
- zdravotní postižení,
- náboženské vyznání,
- víra a
- světový názor;

b) ve školském zákoně:

- rasa,
- barva pleti,
- pohlaví,
- jazyk,
- víra a náboženství,
- národnost,
- etnický nebo sociální původ,
- majetek,
- rod,
- zdravotní stav či
- jiné postavení občana (*Rovný přístup k povinné školní docházce*, s. 17).

V praxi to zejména znamená, že by škola neměla zvyhodňovat uchazeče o základní vzdělávání na základě absence zdravotního postižení nebo jiných speciálních vzdělávacích potřeb nebo naopak rozhodovat o nepřijetí dítěte z důvodu jeho zdravotního postižení nebo jiných speciálních vzdělávacích potřeb.

Dále Veřejný ochránce práv v uvedeném materiálu doporučuje nevyužívat kritérium „bezproblémový“ sourozenec či sourozenec určitého věku vzdělávající se ve stejné škole (*Rovný přístup k povinné školní docházce*, s. 23).

